



UNI
system.

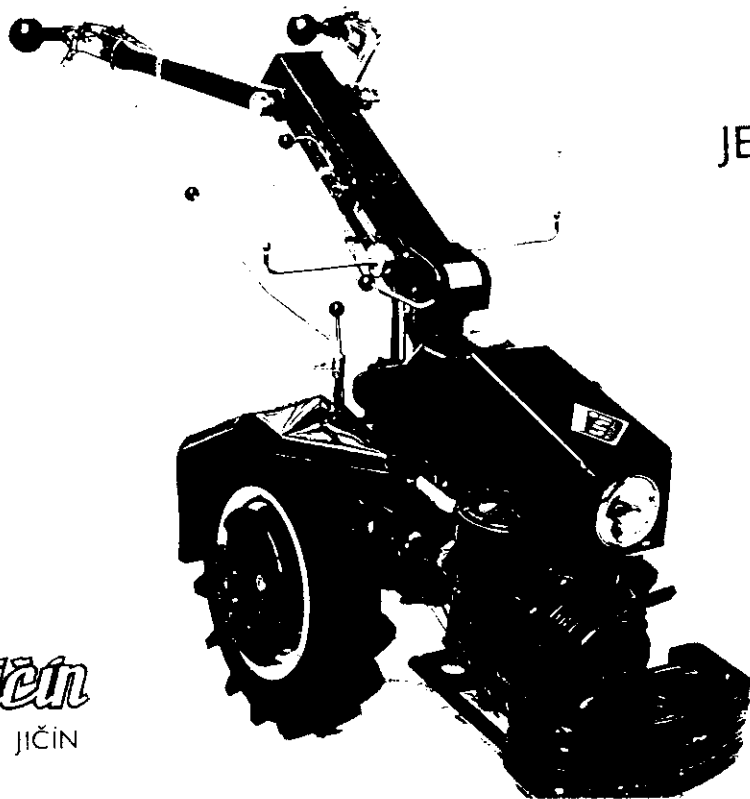
JEDNONÁPRAVOVÝ
MALOTRAKTOR
MT 7-050

1991

návod k obsluze
katalog
náhradních dílů



Agrostrój Jičín
AKCIOVÁ SPOLEČNOST JIČÍN



Předkládáme Vám návod k obsluze a údržbě jednonápravového malotraktoru MT7-050. Prosíme Vás, abyste se seznámili s jeho obsahem.

Přečtěte jej celý od začátku do konce. Získáte tak užitečné informace a dokonalý přehled o stroji. Pečlivě si prostudujte bezpečnostní pokyny.

Budete-li se řídit tímto návodem, budete-li respektovat všechny pokyny a upozornění, tak Vám náš stroj prokáže očekávané služby.

Agrostroj Jičín
akciová společnost

<u>OBSAH</u>	Strana
Použití	2
Technický popis	2
Technické údaje	2
Bezpečnostní pokyny	3
Spouštění motoru	4
Zastavení motoru	5
Převodovka	5
Náhon adaptérů	8
Kleče	9
Připojování adaptérů a doplňků	12
Kolové redukce	13
Přední a kolové závaží	13
Údržba a ošetřování malotraktoru	14
Několik rad	15
Příslušenství malotraktoru	15

POUŽITÍ

Jednonápravový malotraktor je energetickým zdrojem systému UNI malé zemědělské mechanizace. Ve spojení s pracovním nářadím je určen především pro zpracování půdy a dopravu, dále pak pro sečení, shrnování a úklid sněhu. Je možno jej využít pro práce v zemědělství, sadech, parcích, lesnictví, zahradnictví a v dalších užitích.

Jednonápravový malotraktor je vyráběn s velkými koly s pneu 5.00-12, které je možno zaměnit podle potřeby za kola s pneu 4.00-8.

Jednonápravový malotraktor MT7-050 s pneumatikami 5.00-12 je univerzální malotraktor, ke kterému lze připojit:

- oboustranný pluh 18	APH 327
- oboustranný pluh 23	APH 328
- kombinované brány 130	ABR 329
- radličkový kypřič 90	AKY 330
- radličková plečka 60	APL 335
- shrnovací radlice 120	ASR 339
- fréza na sníh 75	AFS 319
- jednonápravový návěs	ANV 367
- jednonápravový návěs	ANV 368

Jednonápravový malotraktor MT7-050 s pneumatikami 4.00-8 je univerzální malotraktor, ke kterému lze připojit:

- žací stroj 137	AZS 321
- žací stroj 117	AZS 322
- žací stroj bezprstový 122	AZS 323
- rotační žací stroj 60	AZS 325
- obraceč a shrnovač 160	AOS 326
- rotační kypřič 66	AKY 333
- rotační kypřič 84	AKY 340

TECHNICKÝ POPIS

Malotraktor je vybaven čtyřdobým motorem MAG-1029 SRLX 311. Motor se startuje vratným ručním startérem.

Kleče jsou odpružené třemi soustavami silentbloků a otočné stranově o 25° na každou stranu a o 180° pro práce v tlačném uspořádání. Jsou dále výškově stavitelné. Přestavovat se dá buď hlavní nosník nebo ramena klečí s rukojetmi. Je možné přestavovat oboji najednou. V nosníku klečí je skříňka na nářadí.

Na klečích jsou rozmístěny ovladače malotraktoru, a to na pravé straně páčka plynu, brzdová páčka s aretací. Na levé rukojeti je páčka spojky a zkratovač. Kola s pneumatikami 5.00-12 jsou určena pro zpracování půdy a dopravu. Malotraktor je doplněn blatníky, kolovým závažím a sadou předních závaží. Kola s pneumatikami 4.00-8 jsou určena pro rotační kypření, sečení a shrnování a obracení píce.

Malotraktor MT7-050 je možné vybavit ořebnými koly, které se zamění za kola s pneumatikami 5.00-12. Umožní zvýšit tažnou sílu při orbě. Blatníky je třeba před montáží ořebných kol sejmout.

Při sečení, kdy se používají kola s pneumatikami 4.00-8 je možné přimontovat protikluzné kotouče, které brání bočnímu sklouzávání malotraktoru na svazech.

TECHNICKÉ ÚDAJE

Jednonápravový malotraktor	Kolové vybavení s pneu	
MT7-050	5.00-12	4.00-8
délka	1910 mm	1910 mm
šířka	800 mm	800 mm
výška	1150 mm	1080 mm

světlost	187 mm	125 mm
hmotnost - bez závaží	176 kg	160 kg
- se závažím	259 kg	201 kg
závaží-přední (1x15,2 kg)	15,2 kg	15,2 kg
(3x 8,6 kg)	25,8 kg	25,8 kg
- celkem	41 kg	41 kg
- v kolech (4x10,5 kg)	42 kg	-
rozchod kol	545, 595, 695 mm	360, 480 mm

Pojezdové rychlosti km/h bez zatížení při max. ot. motoru 3600 ot/min.

- silnice 1.	3,4	4,9
2.	8,6	11,8
Z	4,9	6,4
- terén 1.	2,0	2,7
2.	5,1	6,9
Z	2,9	3,8

Olejevá náplň převodovky (olej SAE 90 Hypoid)

Obsah nádrže	5 l
huštění pneumatik	120 kPa 170 kPa
brzda	mechanická
osvětlení	6 V reflektor Monopol
žárovka	T 6 V 15 W DIN 7260 (S 36 V)
	P 26

otáčky vývodového hřídele při otáčkách motoru 3600 za min.

a) nezávisle na pojezdu	smysl točení
S - silniční převod	
st. 1200 za min.	levý
T - terénní převod	
st. 760 za min.	levý
b) závisle na pojezdu	smysl točení
silnice 1. 892 za min.	levý
2. 2316 za min.	levý
Z 1297 za min.	pravý

terén 1.	524 za min.	levý
2.	1362 za min.	levý
Z	763 za min.	pravý

Upozornění

Max. krouticí moment motoru MAG je při 2500-3000 ot/min. Tyto střední pracovní otáčky je při práci s malotraktorem nutno dodržovat, neboť při nich vykazuje motor optimální výkonnost a životnost.

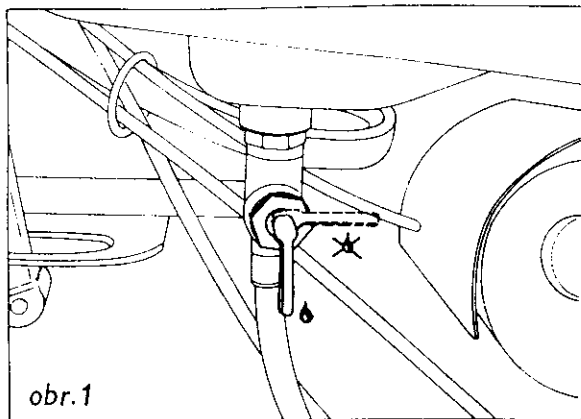
BEZPEČNOSTNÍ POKYNY

- Obsluha malotraktoru MT7-050 musí být starší 18 let a musí vlastnit řidičský průkaz skupiny A, B nebo T a vyšší.
- Palivová nádrž se nesmí nikdy přeplňovat. Při jejím polití palivem by mohlo dojít k vznícení na horkém motoru. Proto je zakázáno doplňovat palivo za chodu motoru nebo bezprostředně po jeho zastavení, kdy je motor a tlumič výfuku horký.
- Opravy, seřizování a mazání stroje smí obsluha provádět pouze za klidu stroje, při vypnutém motoru se zkratovaným zapalováním motoru, sejmoutou koncovkou zapalovací svíčky, při vypnutém náhonu vývodového hřídele a zabrzděném malotraktoru.
- Před každým nastartováním motoru nutno bezpodmínečně zkontrolovat, aby nebyl zařazen žádný rychlostní stupeň. Řadicí páka musí být v poloze "0", nebo "N". O tom, že není zařazen žádný převodový stupeň se přesvědčíme tím, že při pozvolném zatažení za ruční startér motoru se malotraktor nepohybuje vpřed ani vzad. Teprve potom můžeme nastartovat motor dle návodu k obsluze motoru. Rukojeť startéru uchopíte vždy lehce posledními články prstů pro případ zřejmého chodu. Vytažené lanko startéru okamžitě vraťte do základní polohy.

- Je zakázáno startovat motor v uzavřené místnosti.
- Za chodu motoru v agregaci s adaptéry se při práci zakazuje jiným osobám zdržovat v pracovním prostoru stroje.
- Je zakázáno odstraňovat ze stroje jakékoliv kryty a zařízení.
- Přeprava osob na malotraktoru MT7-050 je zakázána jak při práci, tak při přepravě.
- Kulová závaží upevněná na koncích řídicích rukojetí pro snížení vibrací nesmí být při sečení se žacími stroji AZS 321, AZS 322 a AZS 323 demontována. Pro snížení vibrací se nedoporučují maximální otáčky motoru.
- Převoz žacích ústrojí se smí dít jen s ochranným krytem.
- Při provozování soupravy malotraktor s návěsem se musí dbát zvýšené opatrnosti při průjezdu levé zatáčky - ovládání plynu a brzda malotraktoru se dostává z dosahu obsluhy.
- Při couvání s malotraktorem, ke kterému je připojen adaptér, nutno dbát zvýšené opatrnosti. Při zapojení žacích strojů, kde se používá k pohybu vpřed zpětného chodu, je zakázáno používat 2. převodového stupně, který se stane zpětným převodem.
- Ůrebná kola se mohou používat na pozemcích, kde není v bezprostřední blízkosti plot, stromy, keře či jiné překážky omezující pohyb soupravy.
- Při mytí stroje je nutné respektovat platná zákonná ustanovení o ochraně vodních toků a vodních zdrojů před jejich znečišťováním a zamořováním chemickými látkami. Při mytí používejte ochranných pomůcek, např. gumových rukavic, gumových holínek apod.
- Svahová dostupnost jednonápravového malotraktoru je 15°, se žacími stroji AZS 321, AZS 322, AZS 323 a obráčečem AOS 326. Pro ostatní adaptéry systému UNI 7°.
- Při odstavení malotraktoru z pracovního procesu se musí ponechat zkratovadlo ve zkratovací poloze.
- Připojování adaptéru k malotraktoru by měli dělat dva lidé. Práce se tím usnadní a stane se bezpečnější.
- Podmínky pracovního režimu:
 - Protože hlučnost malotraktoru při provozu s nářadím je vyšší než 85 dB (A) je nutno, aby obsluha používala buď sluchátkové chrániče, nebo sluchátkové zátky. Nejvyšší hlučnost vykazuje malotraktor MT7-050 s žacími stroji a činí 90 dB (A).
 - Vibrace přenášené na ruce obsluhy rovněž překračují přípustné hodnoty pro osmihodinovou pracovní dobu. Nejvyšší překročení vykazuje malotraktor se žacím strojem AZS-322, a to o 6 dB.
 - Vzhledem k těmto překročením ČS hygienického předpisu svazek 37/77 č. 41 vyslovil Hlavní hygienik ČR a Hlavní hygienik SR souhlas s výjimkou schválením podnikových norem AJN 47 0172 a AJN 0176. Na základě této skutečnosti musí být práce s výše uvedeným nářadím pravidelně přerušována a nesmí přesáhnout úhrnnou dobu 2 hod. denně.
 - Provozovatel je povinen prokazatelně seznámit obsluhu s návodem k obsluze a bezpečnostními předpisy.

SPOUŠTĚNÍ MOTORU

- Otočením kohoutu přívodu paliva na spodní části nádrže otevřeme přívod paliva ke karburátoru. Poloha vodorovná-zavřeno, poloha svislá-otevřeno (viz obr. 1).



- Při chladném motoru je nutno uzavřít vzduchovou přívěru na karburátoru (viz obr. 2 návodu motoru - poloha 1 - START)
- Páčku ovládání plynu upevněnou na pravé rukojeti klečí posuneme z polohy volnoběh asi o 1/3 dráhy.
- Páčku zkratovadla na levé rukojeti klečí dáme do střední polohy.
- Do ohnutých konečků prstů uchopíme rukojeť vratného ručního startéru a zatáhneme pomalu až k prvnímu odporu. Dále zatáhneme rychle a krátce (trhnutím) asi 40 - 50 cm, aby motor naskočil. Nepodaří-li se to napoprvé, startovací lanko povolíme a startování zopakujeme.

POZOR - z důvodu možného zpětného chodu rukojeť vždy uchopíme lehce a vytažené lanko necháme ihned vrátit do základní polohy.

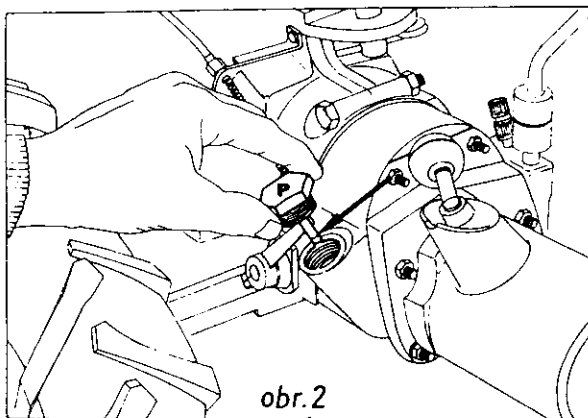
- Po nastartování necháme motor běžet, aby se ohřál a teprv potom přikročíme k vybrané práci. V prvních 20 provozních hodinách doporučujeme nepřekračovat 2/3 nastavení plynu. Využití plného plynu lze v uvedeném období jen krátce 1 - 2 minuty.

ZASTAVENÍ MOTORU

- Páku řazení převodových stupňů zařadíme do polohy "0" nebo "N".
- Kohoutek přívodu benzínu otočíme vodorovně (uzavřeno).
- Páčku zkratovadla přesuneme do jedné z krajních poloh.

PŘEVODOVKA

Převodovka je z výrobního podniku naplněna převodovým olejem PP 90 H (SAE 90 HYPID). Přesto se doporučuje zkontrolovat před zahájením první práce



s malotraktorem stav oleje v převodovce a v případě potřeby jej musíme doplnit. Později stačí, když zkontrolujeme stav oleje v převodovce vždy po 10 - 20 pracovních hodinách. Šroubová zátka "P" - obr. 2 - pro plnění převodového oleje opatřena kontrolní tyčkou. Jestliže olej sahá při vodorovně stojící převodovce až ke značce na kontrolní tyčce, je převodovka dostatečně naplněna převodovým olejem.

Ólej vyměňujeme vždy až po 1/2 hodině práce s malotraktorem. Ólej je teplý, řídký a snáze odtéká. Při výměně oleje nejdříve odšroubujeme šroub plnicího otvoru a potom odšroubujeme výpustný šroub oleje "S". Necháme vytéci převodový olej (převodovka musí stát vodorovně), očistěný výpustný šroub (zátku) znovu nasadíme a pevně utáhneme. Nalijeme nový převodový olej a po překontrolování výšky hladiny plnicí otvor uzavřeme. Množství oleje 1,7 litru.

Kontrola stavu oleje

- poprvé před započatím první práce
- později vždy po 10 až 20 provozních hodinách

Výměna oleje

- poprvé po 30 provozních hodinách
- později vždy po 200 provozních hodinách

Řazení převodových stupňů

Řazení se provádí pomocí páky, pohybující se ve vedení, na kterém jsou vyznačeny polohy příslušných stupňů. Obrácené symboly platí pro motor vzadu, otočené kleče o 180°. Protože převodovka umožňuje použití silničních převodových stupňů a terénních převodových stupňů, je pod řadicí pákou převodů umístěna páka pro řazení redukce "G". Pohybem páky dopředu k motoru je řazen terénní převod s označením "T". Pohybem páky zpět od motoru je řazen silniční převod s označením "S". Vhodnou volbou polohy páky pro řazení převodových stupňů "S" a páky pro řazení redukce "G" vzniknou následující kombinace.

Požadovaná rychlost	Poloha páky	
	řazení S	redukce G
1. terénní vpřed	1	T
2. terénní vpřed	2	T
1. silniční vpřed	1	S
2. silniční vpřed	2	S
zpáteční terénní	7	T
zpáteční silniční	7	S

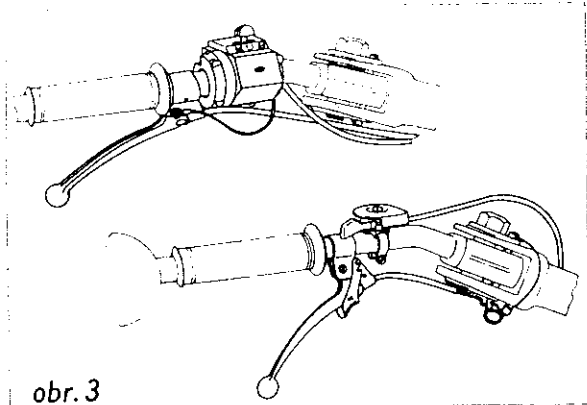
Motor vzadu, kleče otočené o 180°

Požadovaná rychlost	Poloha páky	
	řazení S	redukce G
1. terénní vpřed	1	T
1. silniční vpřed	1	S
zpáteční terénní	7	T
zpáteční silniční	7	S

POZOR - při couvání s malotraktorem, ke kterému je připojen adaptér dbejte zvýšené opatrnosti.

Ovládací páky na klečích

Před rukojeťmi klečí jsou umístěny nejčastěji používané páčky pro ovládání jízdy malotrakturu (obr. 3). Na pravé straně je plynová páčka. Páčkou plynu se plynule regulují otáčky motoru. Pravá krajní poloha je volnoběh, levá krajní poloha je plný plyn. Tedy pohybem zprava doleva se otáčky zvyšují a obráceně snižují. Pro zastavení motoru nebo řazení převodových stupňů je nutné páčku plynu přestavit do pravé krajní polohy. Pod pravou rukojeť je páčka brzdy, které bowdanem ovládá brzdový mechanismus uvnitř převodové skříně. Brzda má funkci parkovací i provozní.



Na páčce je segment se zářezy. Segment aretuje páčku ve stisknuté poloze. Podle intenzity brzdění lze volit vhodný výřez. Odbrzdí se silnějším stiskem páčky brzdy, tím se uvolní segment a je odbrzděno.

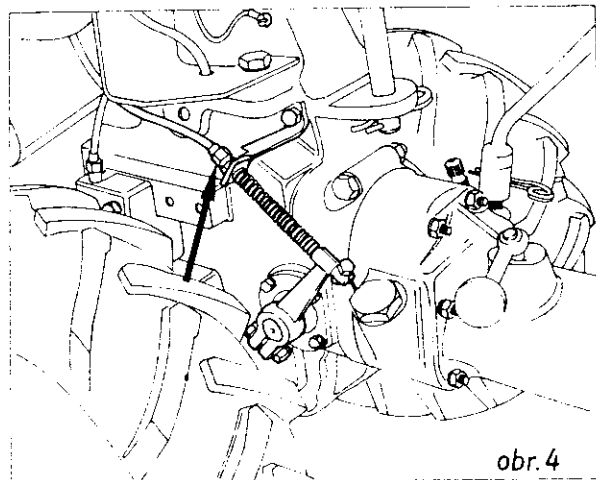
Upozornění - nikdy nejezděte se stisknutou páčkou ruční brzdy nebo s aretovanou páčkou v některé poloze.

Pod levou rukojetí klečí je umístěna páčka spojky, která bowdenem ovládá vícelamelovou suchou spojku. Stisknutím páčky se rozpojí spojení mezi motorem a převodovkou. Uvolnění páčky způsobí přenos práce motoru na mechanismus převodovky.

Upozornění - při provozu malotraktoru musí být páčka spojky uvolněna a s vůlí spojka je pak v dokonalém záběru. Nezbytná vůle (3-4 mm na vypínací páčce pod skříňí spojky) se dá seřízovat.

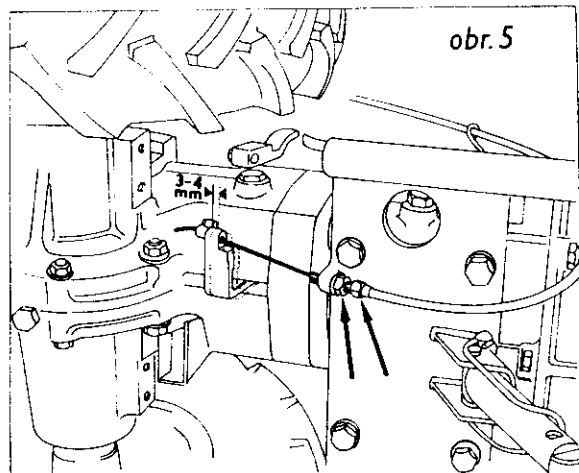
Na levé rukojeti je umístěn zkratovač zapalování motoru. Jeho páčka má tři polohy. Krajiní polohy způsobí zkratování zapalování - tedy motor přestane pracovat nebo se nedá nastartovat. Střední poloha páčky umožňuje práci motoru.

Seřízení ruční brzdy (obr. 4)



Držákem bowdenu brzdy prochází průchozí regulační šroub zajištěný maticí. Uvolněním matice můžeme regulovat brzdu otáčením průchozího šroubu. Správně seřízená brzda je tehdy, zaskočí-li aretační segment do prvního zářezu. Do druhého zářezu pak s vynaložením větší síly na páčku.

seřízení spojky (obr. 5)

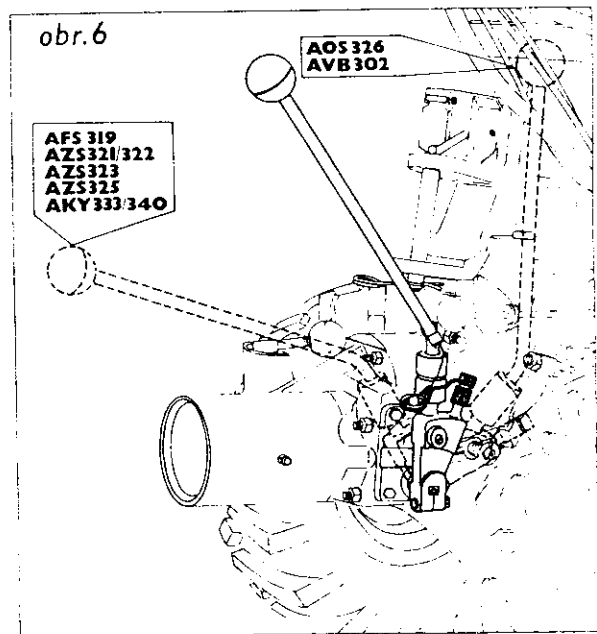


Vůli spojky seřídíme průchozím regulačním šroubem na konci bowdenu ovládání spojky na levém boku skříně spojky. Volný pohyb vypínací páky má být 3 - 4 mm na místě ukotvení.

Upozornění - nemá-li tato páka potřebnou vůli, dojde k předčasnému opotřebení spojky.

Spojka motoru přenáší práci motoru také na vývodový hřídel malotraktoru.

Náhon adaptérů (obr. 6)



Náhod adaptérů umožňuje vývodový hřídel malotraktoru, který je vyveden do nastavku převodovky. Vývodový hřídel se může otáčet nezávisle na pojezdu a závisle na pojezdu. K řazení způsobu náhonu slouží řadící páka náhonu. Pohyb této páky má tři různé polohy.

Poloha 1 - páka je odkloněna od motoru - otáčky vývodového hřídele jsou pak nezávislé na pojezdu. Závisí na otáčkách motoru a zařazeném stupni redukce silnice "S" nebo terén "T".

Poloha 0 - (páka je uprostřed) - vývodový hřídel se neotáčí.

Poloha 2 - páka je přikloněna k motoru. Otáčky vývodového hřídele jsou pak závislé na otáčkách motoru, zařazeném převodu "S" nebo "T" a jednotlivých převodových stupních. Jedná se tedy o závislost na pojezdu (viz tabulka v odstavci Technické údaje).

Upozornění - chceme-li změnit polohu páky pro řazení náhonu adaptérů je nutno nejprve zmáčknout páčku spojky na levé rukojeti klečí.

Malotraktor se dá využít jako stacionární motor. Vývodový hřídel se tedy může otáčet, aniž by malotraktor jel. Páka řazení náhonu se nastaví do polohy 1 a páka řazení převodových stupňů do polohy "N". Páka řazení redukce silnice - terén ovlivní otáčky vývodového hřídele takto:

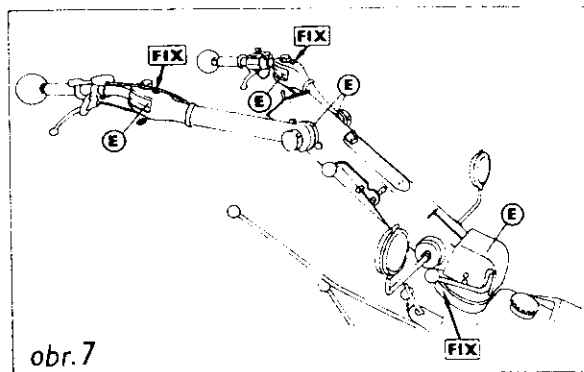
poloha "T" - počet otáček vývod. hřídele 760 ot/min.
poloha "S" - počet otáček vývod. hřídele 1200 ot/min.

Způsob řazení

Při zařazování kteréhokoliv převodového stupně 1, 2, Z nebo redukčního stupně "S", "T" i při zapínání náhonu je vždy plynová páčka v pravé krajní poloze - volnoběh. Při použití kterékoliv řadičí páky je nejdříve třeba zmáčknout páčku spojky (spojka rozpojena). Je třeba dodržovat zásadu, že nejdříve zařadíme redukční stupeň, potom pohon vývodového hřídele a nakonec převodový stupeň.

Zpětně nejdřív vyřadíme převodový stupeň - pojezd, potom pohon vývod. hřídele. Vše při zmáčknutí páčky spojky.

KLEČE (obr. 7)



Kleče malotraktoru jsou určeny k jeho ovládání. Jednak k řízení jeho jízdy a dále pro umístění ovládacích pák. Konstrukce klečí umožňuje jejich výškově nastavení ve dvou kloubech dle potřeb obsluhy. Kleče jsou odpružené silentbloky ve třech kloubech a to:

- v kloubu, kolem kterého možno otáček kleče o 180° (E)
- v kloubu napojení klečí na hlavní nosník klečí (E)
- v kloubech (pár) napojení rukojeti klečí k ramennům (E)

První a třetí klouby lze fixovat kolíky. Kleče se pak stanou tužšími a vedení malotraktoru jistější (FIX).

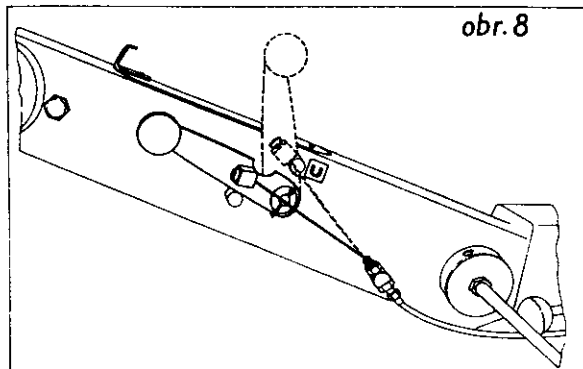
POZOR - při sečení prstovými a bezprstovým žací strojem musí být klouby nefixovány. Při ostatních pracích je možné jednu soustavu aretovat. Při jízdě s návěsem je nutné obě soustavy aretovat.

Na hlavním nosníku klečí je umístěna páčka ovládní uzávěrky diferenciálu a páčka pro stranové otáčení klečí. Páčka uzávěrky diferenciálu - obr. 8 - má dvě polohy. Směřuje-li nahoru je diferenciál uzavřen (poloha "U") a naopak směruje-li páčka dozadu k obsluze je diferenciál otevřen.

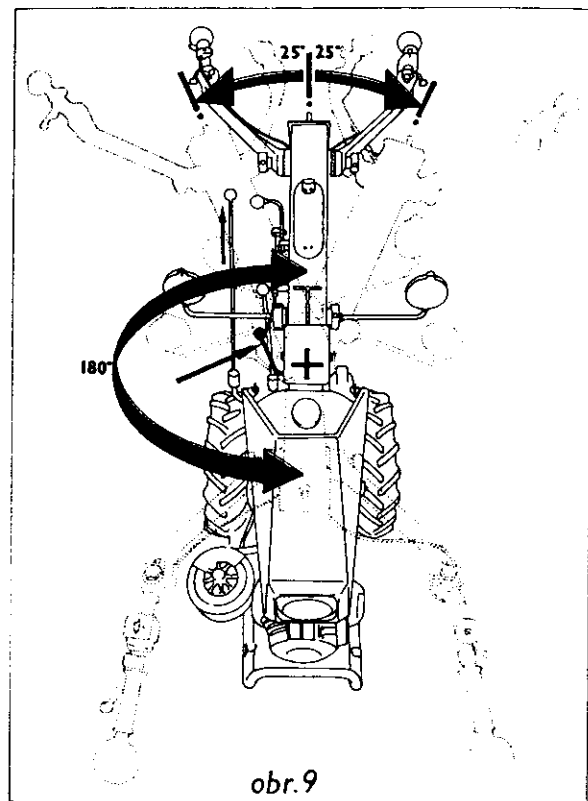
POZOR - při jízdě s návěsem ze svahu je nutno diferenciál uzavřít (páčka v poloze "U"). Tím je umožněno brzdění motorem.

Seřízení ovládní uzávěrky diferenciálu

Po určité době používání uzávěrky se ovládací bowden uvolní - je to normální jev. Proto je nutné ovládní seřídít. Seřídíme ovládní vymezením nadměrné vůle na držáku bowdenu regulačním šroubem při páčce v poloze k obsluze (diferenciál otevřen).



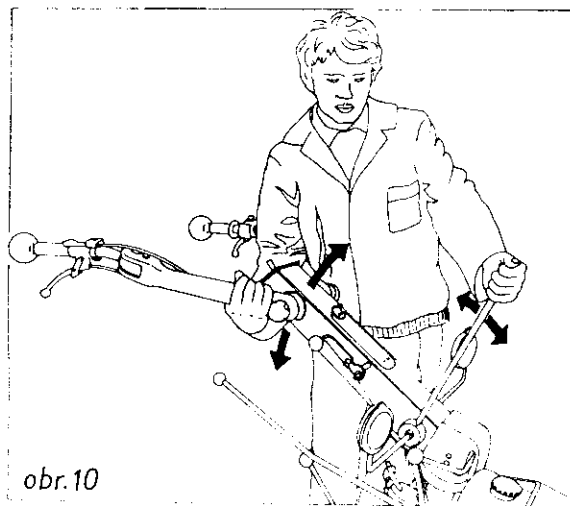
Stranové otáčení klečí (obr. 9)



po nadzvednutí páčky - obr. 9 - se do jejího spojení klečů s nosným sloupkem. Potom je nutné vyhodit kleče na každou stranu o 25° a opět zajistit. Dbáme, aby spojovací čep úplně zapadl do příslušného otvoru.

Pro některé práce, jak bylo uvedeno, se využívá klečí o 180° . Přitom je třeba:

- sejmout řadící páku z evolventního drážkování
- nadzvednout páčku - obr. 9
- pozvolna otáčet nosníkem klečí vpravo při pohledu ve směru jízdy až čep zapadne do příslušného otvoru

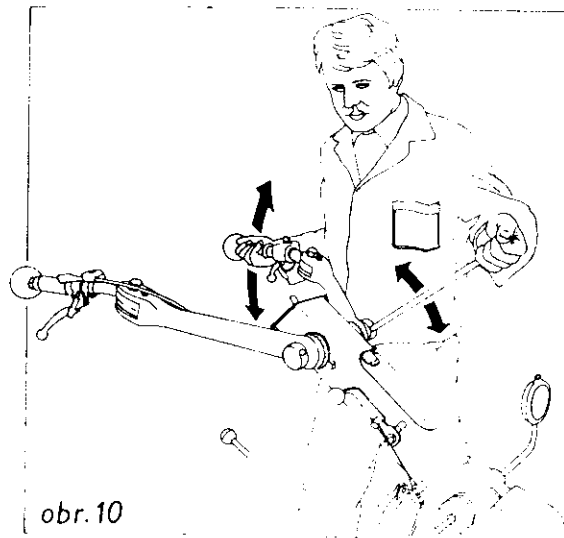


obr.10

- při přestavování bedlivě sledujeme, abychom řadící páku musíme být stále volná
- nasadíme zpět řadící páku a zajistíme
- při přestavování klečí zpět otáčíme klečemi po stejné dráze, aby nedošlo k překroucení bowdenů.

Výškové nastavování klečí (obr. 10)

Výškově můžeme kleče nastavovat v širokém rozsahu, a to v kloubu napojení nosníku na nosný sloupek. Po zvednutí do vhodné polohy matici utáhneme. Další výškové nastavení umožňuje kloub napojení ramen klečí na nosník.

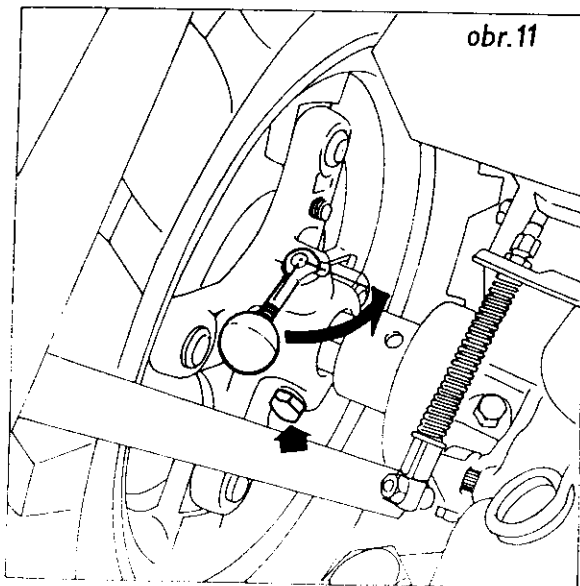


obr.10

Upozornění - Protože se pomocí klecí řídí malotraktor, je nutná zvýšená péče a kontrola jejich spojení a kloubů.

Řadící páka převodových stupňů a páka ovládání pohonu vývodového hřídele jsou dvoudílné. Oddělitelnou část po odjištění pružné závlačky lze sejmout a nasadit na evolventní drážkování tak, aby to vyhovovalo obsluze. Pro ovládání pohonu vývodového hřídele při agregaci malotraktoru s rotačním kypřičem a žacíích strojů se dodává zvláštní páka usnadňující obsluhu.

Rozchod kol jednonápravového malotraktoru (obr. 11)



U malotraktoru s kolovým vybavením pneu 5.00-12 lze stupňovitě nastavovat rozchod kol na tyto rozměry: 549, 595 a 695 mm. Změnu rozchodu provedeme tak, že povolíme upevňovací šroub A náboje kola na vnitřní straně kola a nadzvednutím a pootočením páčky B do žlábků odjistíme aretační západku. Nadlehčíme kolo podložením převodovky vhodnou podpěrrou. Kývavým pohybem přesuneme kolo do požadované polohy. Zajistíme aretační západku a utáhneme upevňovací šroub.

U malotraktoru s kolovým vybavením pneu 4.00-8 je rozchod kol nastaven na základní hodnotu 360 mm. Dá se zvětšit na rozchod 480 mm tak, že na vycínávající nastavky po sejmutí kol se nasadí osové nastavky z kolového vybavení 5.00-12 a zajistí čepem s pružným kroužkem. Na osové nastavky se pak nasune kolo a rovněž se zajistí čepem s pružným kroužkem.

PŘIPOJOVÁNÍ ADAPTÉRŮ A DOPLŇKŮ

Způsob připojování jednotlivých adaptérů je popsán v návodech k obsluze adaptérů. Adaptéry připojujeme do pevného jednobodového závěsu (do nastavku vývodového hřídele). Jsou to:

- | | |
|-----------------------------|------------------|
| - žací stroj 117, 137 | AZS 322, AZS 321 |
| - bezprstový žací stroj 122 | AZS 323 |
| - rotační žací stroj 60 | AZS 325 |
| - obraceč a shrnovač 160 | AOS 326 |
| - rotační kypřič 66 a 84 | AKY 333, AKY 340 |
| - shrnovací radlice 120 | ASR 339 |
| - fréza na sníh 75 | AFS 319 |

Připojení je zde jištěno odpruženou západkou.

Do horního otočného závěsu se připojují:

- | | |
|-----------------------------|------------------|
| - oboustranné pluhy 18 a 23 | APH 327, APH 328 |
| - kombinované brány 130 | ABR 329 |
| - radličkový kypřič 90 | AKY 330 |

plastická plečka 60
- jednořádkové návěsy

AN 335
AN 367, ANV 368 -

Připojení je zde jištěno pružnou závlačkou

Osvětlení jednořádkového malotraktoru

Jednořádkový malotraktor je vybaven světlometem umístěným v přední části kapoty. Slouží k osvětlení vozovky, cesty nebo pozemku při jízdě nebo práci za snížené viditelnosti. Na sloupku klečí je zásuvka k připojení kabelu návěsu s osvětlením.

Na konci nosníku klečí směrem k obsluze je přepínač osvětlení, který má dvě polohy M a B.

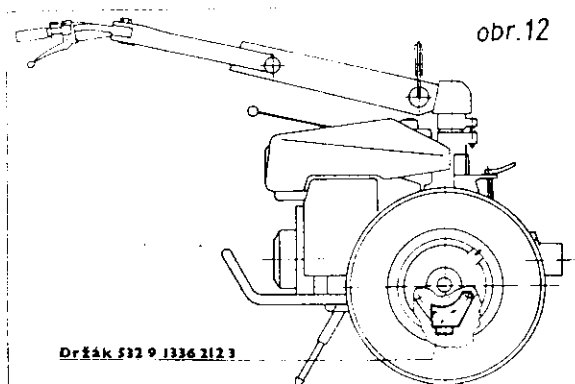
Polohu M používáme při chodu malotraktoru - proud je dodáván ze světelné cívky generátoru do světlometu malotraktoru a je závislý na otáčkách motoru. Polohu B používáme při spojení jednořádkového malotraktoru s návěsem. Proud je do osvětlení dodáván z akumulátorové baterie zabudované na návěsu. Akumulátor je dobíjen generátorem.

Kolové redukce

Kolové redukce jsou jednoduché planetové převodovky (pravá a levá), které se používají ke snížení rychlosti malotraktoru na jednu třetinu. Tuto rychlost vyžaduje práce se sněhovou frézou. Lze je využít pro práci se shtnovací radlicí a vždy kdy potřebujeme pojezdovou rychlost asi 1 km/h.

Montáž kolových redukcí a držáku (obr. 12)

- Na spodní část převodovky přišroubujeme třemi šrouby držák, který má ve spodní části výřezy, do kterých se sklopí západka na vnitřní polovině kolových redukcí.
- Na vyčnívající část poloosy (šestihran) navlékneme podložku, pomocí šroubu namontujeme kolovou redukci a zajistíme pružnou závlačkou.



- Pomocí čtyř matek přišroubujeme na kolovou redukci kolo úplné s pneu 5.00 - 12.

Západka na vnitřní straně kolové redukce může mít 3 polohy:

- Západka zapadá do držáku připevněného na převodovce. Kolové redukce jsou zapnuty a rychlost malotraktoru se zmenší na jednu třetinu.
- Západka není zasunuta do žádného výřezu - kolové redukce jsou vypnuty a nepřenášejí žádný kroutící moment.
- Západka zapadá do vnější poloviny skříně kolové redukce - převod v kolových redukcích je vyřazen a malotraktor se pohybuje stejnou rychlostí jako bez nich.

Přední a kolové závaží

K zajištění přibližné rovnováhy a ke zvýšení tažného výkonu stroje při orbě provádíme montáž uvedených závaží.

Přední závaží je již přímo uchyceno na jednonápravový malotraktor. Kolové závaží je montováno jen na kolové vybavení 5.00-12.

Montáž kolového závaží provedeme vložení do disku kola 5.00-12 a upevněním čtyřmi speciálními šrouby. Montáž předního závaží provedeme takto: na spodní části převodovky a motoru je připevněn rám, který slouží pro přenášení motorové jednotky a současně se používá pro uchycení závaží. Nasunutím do vystouplé části rámu připojíme jednotlivá závaží podle potřeby.

Podpěrná noha

Malotraktor je vybaven podpěrnou nohou umístěnou pod rámem předního závaží. Slouží k aretaci polohy malotraktoru při odpojení adaptéru. Podpěrná noha je sklopná. Při použití se vyklápí z vodorovné polohy pod malotraktorem do polohy téměř svislé. Obě polohy jsou aretovány pružinou.

ÚDRŽBA A OŠETŘOVÁNÍ MALOTRAKTORU

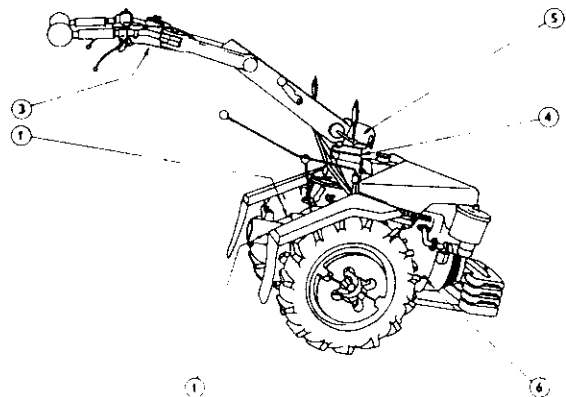
K zajištění maximální životnosti a co největší spolehlivosti s malotraktorem je třeba řádně a přesně dodržovat pokyny uvedené v tomto návodu. Veškeré opravy a údržbu je třeba provádět při zkratovaném zapalování motoru (krajní polohy zkratovače).

Mazání malotraktoru

- ovládací lanka promazat olejem ISO-L-AB 100,
- po 10 hodinách provozu kontrolovat hladinu oleje v převodovce (ISO-L-CKE 150, PP 90 H), musí dosahovat ke značce na kontrolní tyčce při vodorovné poloze převodovky. Výměnu oleje provést dle návodu,

- vnitřní válcovou plochu nastavku náhonu očistit a potřít mazacím tukem (ISO-L-XCAHA 3, K3) - vždy před připojením adaptéru,
- mazacím tukem (ISO-L-XCAHA 3, K3) ošetřit pevné a pohyblivé části klečí.

Mazací plán jednonápravového malotraktoru MT7-050



Poz.	Mazací místo	Druh maziva	Termín	Způsob mazání
1	Nalévací otvor převod. skříně	olej ISO-L-CKE 150	10-20 hod.	dolítí oleje
2	Maznice nastavku náhonu	tuk ISO-L-XCAHA 3	1x za směnu	mazacím lísem
3	Ovládací lanko	olej ISO-L-AB 100	1x za sezonu	olej-ničkou
4	Dosedací plochy klečí	tuk ISO-L-XCAHA 3	1x za sezonu	ručně
5	Zajišťovací čep řízení klečí	tuk ISO-L-XCAHA 3	1x za sezonu	ručně
6	Motor	motor.olej SAE 10W/40 (M8AD)	1. výměna po 20 hod. další vždy po 50 hod. min. 1x za rok	

NĚKOLIK RAD

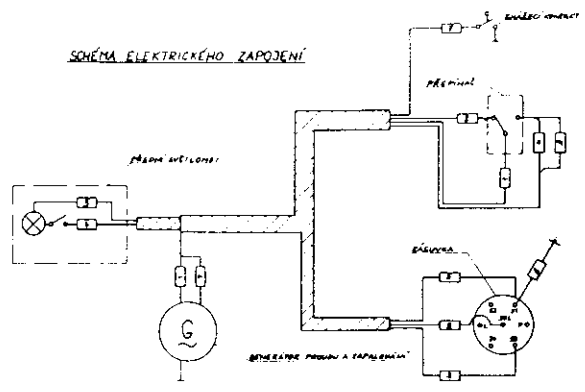
- U kultivačních a žacích strojů před prací kontrolovat ostří pracovních orgánů. Otupené naostřit, vyřezané vyměnit.
- Před každou operací kontrolovat tuhost a upevnění klečí.
- V případě oprav použít originální náhradní díly.
- Při práci používat vhodné ochranné pomůcky (např. gumové rukavice, gumové holínky).

PŘÍSLUŠENSTVÍ MALOTRAKTORU

láhlo řazení náhonu	9-8036-280	1
klíč 30	ČSN 23 0651	1
klíč 21	ČSN 23 0651	1
klíč 19 x 22	ČSN 23 0610.3	1
klíč 10	ČSN 23 0626.3	1
klíč 11	ČSN 23 0626.3	1
klíč 14 x 17	ČSN 23 0610.3	1
Rukojeť 10	ČSN 23 0659	1
Šroubovák Rekord 413 621 741 263		1
Kartáč ocelový	0-8660-203	1
Lyčka	0-9310-734	1
Žárovka S3 6V		1
Brašna na nářadí	9-8640-204	1
Sáček PVC 220 x 310		2
Balící list		1
Návod k obsluze MT 7-050		1
Technické osvědčení		1
Pružná závlačka	0-9245-999	1
Zapalovací svíčka s těsněním SUPER N7		1
Kroužek 55 x 3	ČSN 32 9281.2	1
klíč 36	ČSN 23 0651	1
klíč 27	ČSN 23 0651	1
klíč 13 x 16	ČSN 23 0610.2	1
klíč 18 x 21	ČSN 23 0610.2	1
láhlo řazení náhonu	9-8036-251	1

Záruční podmínky, seznam opraven a servisních středisek jsou uvedeny v záručním listě.

SCHEMA ELEKTRICKÉHO ZAPOJENÍ



KATALOG DÍLŮ MT7-050

Č. obr.	Č. dílce	Název dílce	Ks
166	0-3021-205	Kolo pohonu kosa	1
167	0-9220-056	Vymezovací podložka	4
	0-9220-058	Vymezovací podložka	5
168	0-9240-242	Kroužek 47	1
169	ČSN 02 4630	Ložisko 6204 AN	1
170	0-3024-202	Přesuvné kolo	1
171	ČSN 02 2930	Pojistný kroužek 24	1
172	0-3024-210	Přesuvné kolo	1
172A	ČSN 02 9201.2	Kroužek 26x2	1
173	HK 1712	Ložisko	1
174	0-3812-621	Drážkový hřídel	1
175	0-9746-333	Pružina	1
176	ČSN 02 3680	Kulička 10	1
177	ČSN 02 2562	Péro 6x6x22	1
178	ČSN 02 1702.10	Podložka 15	1
179	ČSN 02 2930	Pojistný kroužek 15	1
179A	0-9220-649	Podložka	1
	9-3637-205	Spojka	1
180	ČSN 02 9401	Hříd. těsnění 55x70x8	1
181	0-3621-257	Unašeč spojky	1
182	0-9310-762	Zátka	1
183	0-3024-203	Ozubené dvoukolo	1
184	0-9220-485	Kroužek	1
185	ČSN 02 4630	Ložisko 6008	1
186	0-9220-573	Kroužek	1
187		Ložisko 15x20x13	4
188- 194	9-3219-202	Šneková hřídel úplná	1
188	0-3212-204	Šneková hřídel	1
189	0-3020-225	Ozubené kolo	1
190	0-3022-224	Ozubené kolo	1
191	0-9220-574	Kroužek	2
192	ČSN 02 4665	Ložisko 3206	1
193	0-9126-270	Matic	1
194	0-9220-575	Pojist. podložka	1

Č. obr.	Č. dílce	Název dílce	Ks
195	ČSN 02 9401	Hříd. těsnění 50x68x10	2
196	ČSN 02 2931	Pojistný kroužek 68	6
	0-9220-647	Vymezovací podložka	3
196A	0-9220-648	Vymezovací podložka	3
197	ČSN 02 4630	Ložisko 6008	4
	9-3282-207	Diferenciál	1
	0-3852-350	Víko diferenciálu	1
199	0-3225-208	Šnekové kolo diferenc.	1
200	0-9310-764	Čep satelitu	1
201	9-8019-201	Držák Lanka	1
202	ČSN 02 9280.1	Kroužek 18x14	1
203	ČSN 02 2562	Péro 4x4x16	1
204	9-8032-208	Hřídel úpln	1
205	9-8050-690	Vypínač vidlice	1
206	ČSN 02 1185.2	Šroub M 6x10	1
207	0-3621-254	Spojka	1
208	0-8065-201	Víčko	1
	0-9630-268	Těsnění	1
209	ČSN 02 1103.55	Šroub M 8x16	2
210	ČSN 02 1740.15	Podložka 8	2
211	ČSN 02 2150	Kolík 8 x 16	2
212	0-3622-204	Řadičí objímka	1
213	0-1622-204	Poloosa levá	1
214	0-9220-521	Opěrná podložka	1
215	0-9746-323	Pružina	1
216	0-3920-359	Víčko	1
217	ČSN 02 2930	Pojistný kroužek 40	2
218	0-3852-351	Těleso diferenciálu	1
219	0-3125-308	Satelit	2
220	0-3125-309	Satelit velký	2
221	0-9220-576	Vymez. podložka	5
	0-9220-577	Vymez. podložka	5
222	0-1622-203	Poloosa pravá	1
223	0-9016-271	Licovaný šroub	3
	ČSN 02 1101.50	Šroub M 8x50	3

Č. obr.	Č. dílce	Název dílce	Ks
224	ČSN 02 1401.50	Matice M 8	6
225	0-9231-208	Pojistný plech	3
226	ČSN 02 2930	Pojistný kroužek 48	1
227	0-3720-003	Lamela spojky	2
228	0-3726-002	Lamela spojky	10
229	0-3720-002	Vnitřní lamela	7
230	0-9220-572	Kroužek	1
238-			
240	9-3671-202	Výsuvné ložisko kompl.	1
231-			
233			
231	ČSN 02 2150	Kolík 3x16	2
232	0-9240-240	Pojistný kroužek	1
233	0-9240-241	Kroužek 80	1
234	0-9016-363	Čep	2
235	9-8050-752	Vypínací páka úplná	1
236	0-9746-011	Pružina	1
237	0-9521-260	Talíř	1
238	0-9521-261	Tlačný talíř	1
239	1-0324-203	Ložisko 6010 N 2RS	1
240	0-3623-204	Vysouvací objímka	1
240A	0-3621-278	Náboj spojky	1
241-			
274	9-3070-203	Náhon úplný	1
241	9-3921-205	Zátka	1
242	ČSN 02 5181	Koule 32	1
243	0-9016-015	Šroub s očkem	1
244	0-9020-003	Vodící matice	1
245	0-9746-013	Pružina	1
246	0-3714-001	Omezovací západka	1
247	ČSN 02 2173	Ryh. kolík 4x20	1
248	0-3052-238	Skříň náhonu	1
249	0-9321-258	Centrální kroužek	1
250	9-9016-300	Kontrolní zátka	1
251	ČSN 02 9310.3	Česnicí kroužek 20x26x1,5	1
252	ČSN 23 1470	Mazací hlavice MK 6	1

Č. obr.	Č. dílce	Název dílce	Ks
253	0-3952-228	Víčko	1
	0-9632-284	Papír. těsnění	1
254	ČSN 02 1103.20	Šroub M 6x12	4
255	9-8036-430	Táhlo řazení náhonu	1
	ČSN 02 5181	Koule 32	1
	0-9245-234	Pružná závlačka	1
	9-8036-251	Táhlo řazení náhonu	1
258	ČSN 02 3680	Kulička 10	1
259	ČSN 02 1181.20	Šroub M 12x12	1
260	0-9746-333	Pružina	1
261	9-8036-435	Páka	1
262	ČSN 02 1101.55	Šroub M 8x30	1
263	ČSN 02 1740.15	Podložka 8	1
264	ČSN 02 9280.1	Kroužek 15x11	1
265	0-8017-201	Výstředník	1
266	0-9316-245	Čep	1
268	ČSN 02 1740.00	Podložka 6	4
269	ČSN 02 2930	Pojistný kroužek 35	2
270	9-3811-205	Hřídel úplný	1
271	0-3023-205	Ozubené kolo	1
272	ČSN 02 4630	Ložisko 6007	2
273	ČSN 02 2931	Pojistný kroužek 62	2
274	ČSN 02 9401	Hříd. těsnění 35x62x12	1
275	ČSN 02 1101.55	Šroub 8x30	1
276	0-8053-209	Brzdová páka	1
277	0-2926-224	Náboj čepu brzdy	1
	0-9620-337	Papír. těsnění	1
279	ČSN 02 1103.25	Šroub M 6x16	4
278	ČSN 02 1740.15	Podložka 6	5
279A	309478000836	Závrtný šroub	2
280	0-3252-207	Skříň převodovky	1
281	0-9010-450	Šroub	4
283	0-8085-202	Kryt	1
284	ČSN 02 1101.25	Šroub M 8x40	1
285	0-9520-680	Rozpěrka	1
286	ČSN 02 1101.25	Šroub M 8x50	1

Č. obr.	Č. dílce	Název dílce	Ks
287	0-9520-679	Rozpěrka	1
288	0-9632-268	Těsnění	1
289	0-3932-287	Víko	1
290	ČSN 02 1401.20	Matice M 8	1
291	ČSN 02 1185.20	Šroub M 8x20	1
292	9-8050-747	Řadicí vidlice	1
292A	ČSN 02 9280.1	Kroužek 12x8	1
293	9-8036-434	Řadicí páka	1
294	ČSN 02 2562	Pero 5x5x25	1
295	ČSN 02 9280.1	Kroužek 22x18	1
295A	ČSN 02 1403.25	Matice M 10	1
	9-9016-303	Šroub	1
296	0-8051-217	Páka	1
297	ČSN 02 1101.55	Šroub M 6x30	1
298	ČSN 02 1401.55	Matice M 6	1
299	9-8036-428	Táhlo	1
300	ČSN 02 1781.00	Závlačka 2x14	1
301	9-8036-433	Táhlo	1
302	314273121002	Pryž. průchodka	1
303	0-1340-862	Držák	1
304	ČSN 02 5181.21	Koule 25	1
305	0-9826-207	Mezipříruba	1
306	ČSN 02 1101.50	Šroub BM 6x70	1
	ČSN 02 1740.00	Podložka 6	1
308	0-3021-209	Mezikolo	1
309	1-0309-229	Šroub M 6x30	1
310	ČSN 02 2930	Pojistný kroužek 15	4
311		Ložisko 15x20x13	1
312	0-9311-577	Čep mezikola	1
313	0-3252-208	Skříň převodovky	1
314	309478000839	Závrtný šroub	4
315	ČSN 02 9280.1	Kroužek 20x16	1
316	0-9311-576	Brzdový čep	1
317	0-1341-662	Patka brzdy	1
318	0-9016-174	Šroub	1

Č. obr.	Č. dílce	Název dílce	Ks
319	0-9746-334	Pružina	1
320	0-9511-205	Západka	1
321	ČSN 02 9310.2	Těsn. kroužek 14x18x1,5	1
322	ČSN 02 9280.1	Kroužek 15x11	1
323	0-8050-331	Klika	1
324	0-9316-255	Čep	1
325	ČSN 02 2925.2	Kroužek 8	1
325A	0-9220-651	Podložka	1
326	ČSN 02 1915.11	Zátka M 12x1,5	1
327	ČSN 02 9310.3	Těsnící kroužek 12x18x1,5	1
328	ČSN 02 1101.50	Šroub BM 8x45	1
	ČSN 02 1101.50	Šroub BM 8x35	1
	ČSN 02 1101.50	Šroub BM 8x90	1
	ČSN 02 1101.50	Šroub BM 8x65	6
	ČSN 02 1740.00	Podložka 8	9
	ČSN 02 1401.50	Matice M 8	9
329	0-9016-365	Šroub	2
	ČSN 02 1702.10	Podložka 10,5	2
	ČSN 02 1401.50	Matice M 10	2
332	0-3526-215	Rozpěrný kužel	2
333	0-9725-204	Pryžový kužel	2
334	0-9016-359	Šroub klečí	1
335	9-8074-224	Bovd. spoj. plynu	1
336	0-8057-204	Rameno pravé	1
337	9-8058-001	Páčka plynu	1
338	9-8074-226	Bovd. spojení brzdy	1
339	9-8081-245	Páka brzdy úplná	1
340	0-8050-233	Páčka pravá	1
341	9-9336-267	Čep	2
342	0-9230-334	Pryž. doraz	2
343	0-9016-355	Šroub	2
344	9-8046-201	Rukojeť	2
345	0-8025-230	Rukojeť	2
346	9-8081-244	Páka spojky úplná	1
347	9-5311	Páčka	1

Č. obr.	Č. dílce	Název dílce	Ks
348	9-9722-201	Pouzdrová pružina	2
349	9-8074-227	Bovden spojky	1
350	ČSN 02 1401.25	Matice M 8	2
351	0-9026-201	Seřizovací šroub	1
352	9-3319-201	Oržák lana	2
353	0-8057-203	Rameno levé	1
354	0-9220-569	Podložka	2
355	ČSN 02 1403.20	Matice M 18x1,5	4
356	0-9121-228	Matice	2
357	0-9746-335	Pružina	1
358	0-9521-259	Opěrka	1
362	9-9036-205	Šroub řízení úplný	1
363	ČSN 02 1740.15	Podložka 12	4
364	ČSN 02 1103.55	Šroub M 12x35	3
	ČSN 02 1103.55	Šroub M 12x40	1
365	0-8050-288	Nosník klečí	1
366	9-9316-420	Kolík úplný	1
	9-9316-419	Kolík samotný	1
	0-9958-226	Řetěz	1
	0-9245-219	Pruž. závlačka	1
367	0-3526-216	Rozpěrný kužel	1
368	9-8036-277	Páka	1
	ČSN 02 5181.21	Koule 32	1
	9-8036-278	Páka	1
369	9-8536-247	Kryt říd. hlavy	1
370	ČSN 02 1103.25	Šroub M 6x12	4
	ČSN 02 1740.05	Podložka 6	4
371	9-8074-225	Bovden, roz. kol	1
372	9-3937-206	Vičko	1
374	9-8050-341	Páka uolná	1
	ČSN 02 5181.21	Koule 32	1
	9-8050-340	Páka	1
375	0-9746-336	Pružina	1
376	0-1332-366	Kryt	1
377	ČSN 02 1103.25	Šroub M 6x12	2

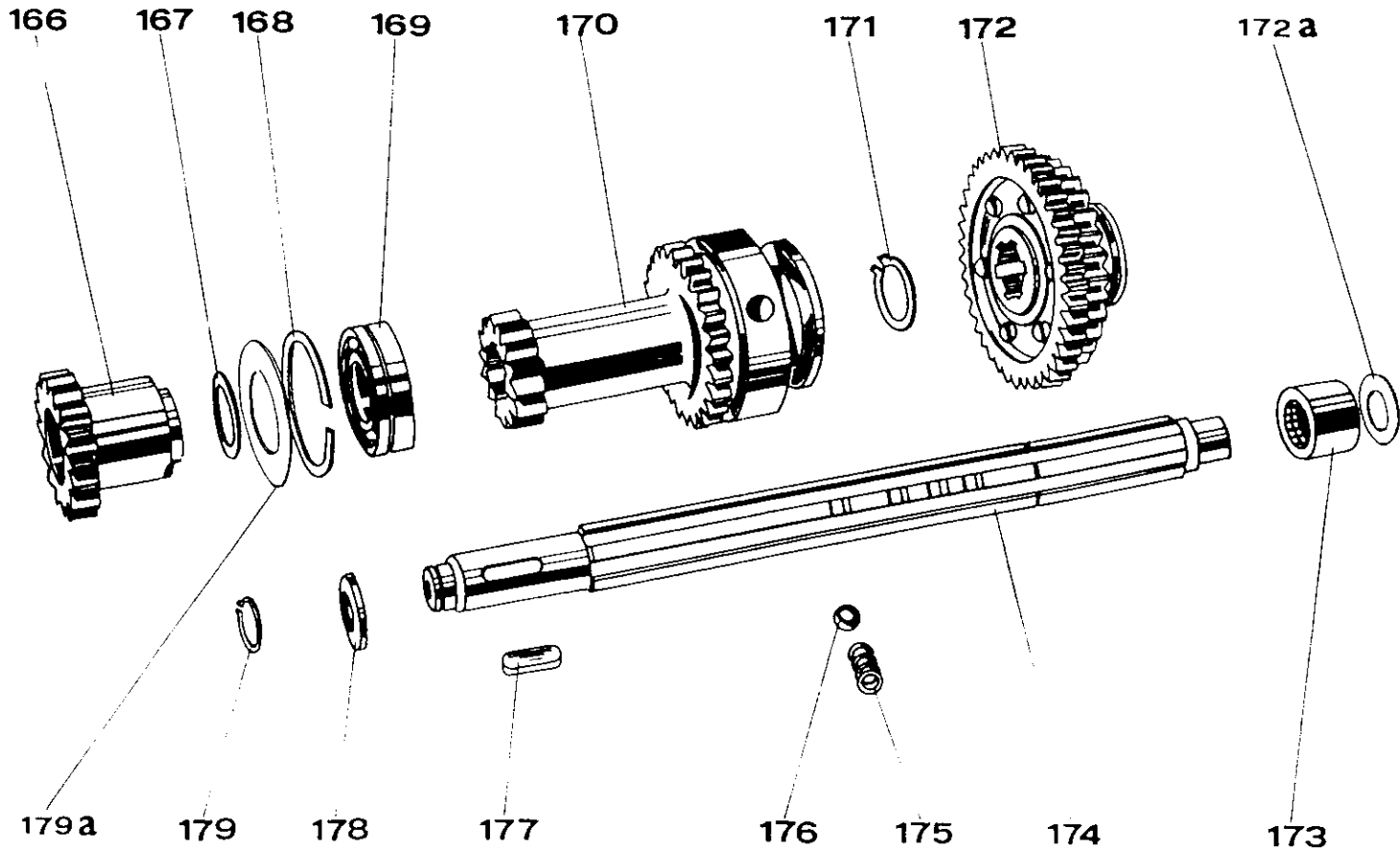
Č. obr.	Č. dílce	Název dílce	Ks
	84 504	Ozdobná podložka 6	2
378	9-1237-298	Nosník	1
379	0-9010-425	Čep	1
380	0-9121-229	Matice	2
381	0-8053-208	Řídící hlava	1
382	ČSN 02 1103.25	Šroub M 6x25	1
	ČSN 02 1401.25	Matice M 6	2
383	0-9316-243	Čep	1
384	0-9012-218	Čep	1
385	0-9746-331	Pružina	1
386	ČSN 02 1781.05	Závlačka 3,2x22	2
387	9-8036-431	Oržák bowdenu	1
388	9-9336-266	Čep s pojistkou	1
389	0-8025-220	Rozpěrný kužel	1
390	0-9725-202	Pruž. kužel	2
391	0-9220-222	Podložka	1
392	ČSN 02 1403.20	Matice M 20x1,5	2
393	ČSN 02 1403.20	Matice M 24x2	2
394	ČSN 02 1702.10	Podložka 25	1
395	0-7832-203	Přídavné závaží	3
396	0-9232-246	Podložka	3
397	0-1860-201	Přední závaží	1
398	9-1245-209	Přádní rám	1
399	ČSN 02 1103.55	Šroub M 10x25	4
	ČSN 02 1740.15	Podložka 10	4
	ČSN 02 1702.15	Podložka 10,5	4
	ČSN 02 1103.55	Šroub M 8x16	1
406		Podpěra	1
407	9-1241-207	Pružina	1
408	0-9745-213	Čep	1
409	1-0311-201	Podpěra	1
410	9-1253-202	Podpěra	1
411	ČSN 02 1781.05	Závlačka 3,2x20	1
412	9-1628-251	Kolové vybavení 4.00-B	1
	9-1628-249	Kolo pravé 4.00-B	1
	9-1628-247	Kolo levé 4.00-B	1
		Prstí 4x8 25	2

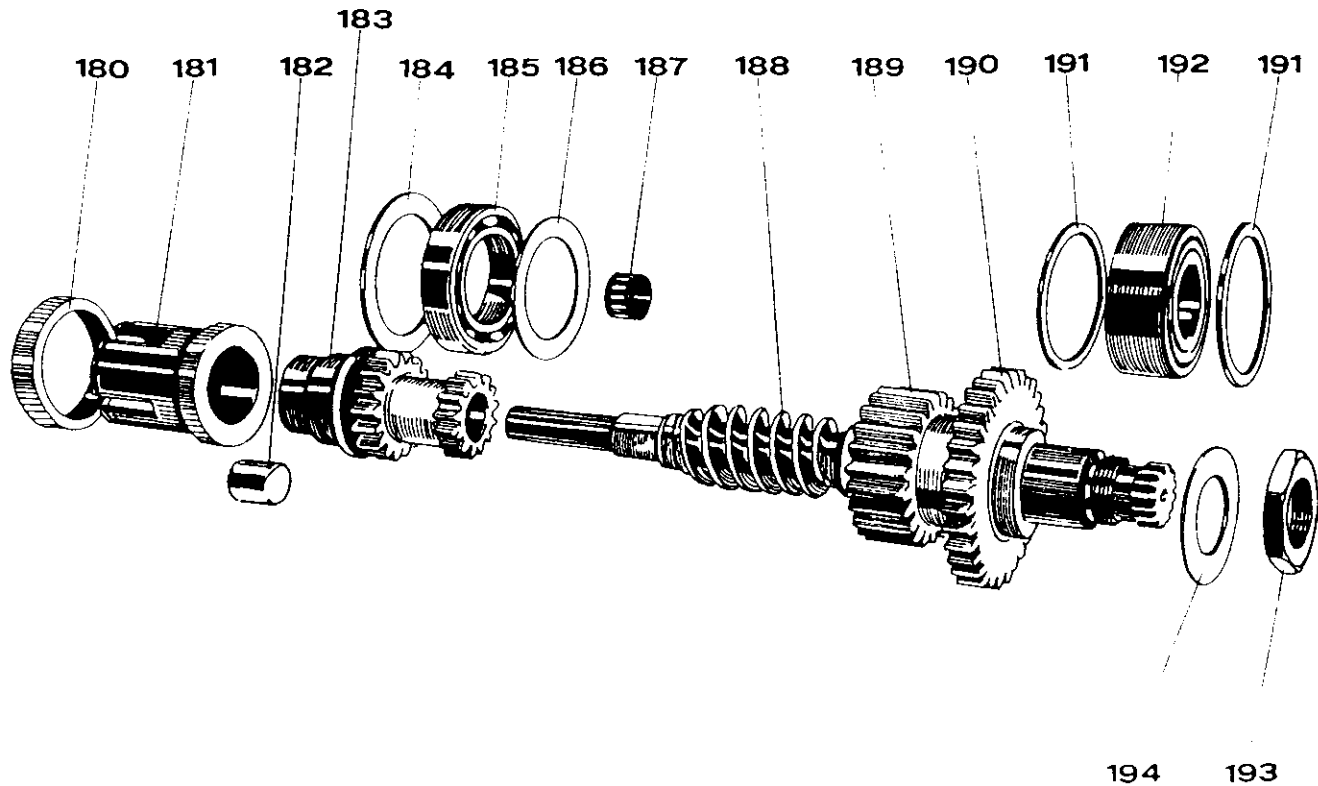
Č. obr.	Č. dílce	Název dílce	Ks
		Ouše 4x8	2
413	0-9520-623	Odstanční kroužek	2
414	9-1621-203	Osový nástavec	2
415	9-9278-201	Zajišťovací čep	4
416	0-9016-263	Šroub	2
417	0-9226-205	Pojist. vložka	2
418	0-9245-226	Pruž. závlačka	2
419	0-1625-217	Disk	2
	9-1629-243	Kolové vybavení 5.00-12	1
	9-1629-252	Kolo pravé úpl. 5.00-12	1
	9-1629-253	Kolo levé úpl. 5.00-12	1
420		Plášť 5x12 T2 18	2
		Ouše 5x12	2
421	0-1832-207	Závaží do kola	4
422	ČSN 02 1101.55	Šroub M 14x70	8
422A	0-9220-650	Podložka	8
423	ČSN 30 3751.12	Matice M 14x1,5	8
424	ČSN 02 2150	Kolík 3x20	2
425	1-0309-214	Šroub s okem	2
426	ČSN 02 5181	Koule 25	2
427	0-9020-209	Vodící matice	2
428	0-9746-301	Pružina	2
429	0-9311-530	Omezovací západka	2
429A	ČSN 02 1101.25	Šroub M20x1,5x200	2
	ČSN 02 1740.15	Podložka 20	2
430	ČSN 02 1103.55	Šroub M 12x50	2
	ČSN 02 1740.15	Podložka 12	2
431	9-1752-204	Seřizovací příruba	2
	0-9015-222	Šroub	8
	0-1656-203	Náboj kola	2
432	0-1626-204	Ráfek 6.800	2
	9-1847-203	Kapotáž	
433	0-9933-243	Lemovka	1
433A	0-8044-243	Držák boudy	1
434	9-1846-203	Kryt	1
434A	0-8541-203	Kryt	1

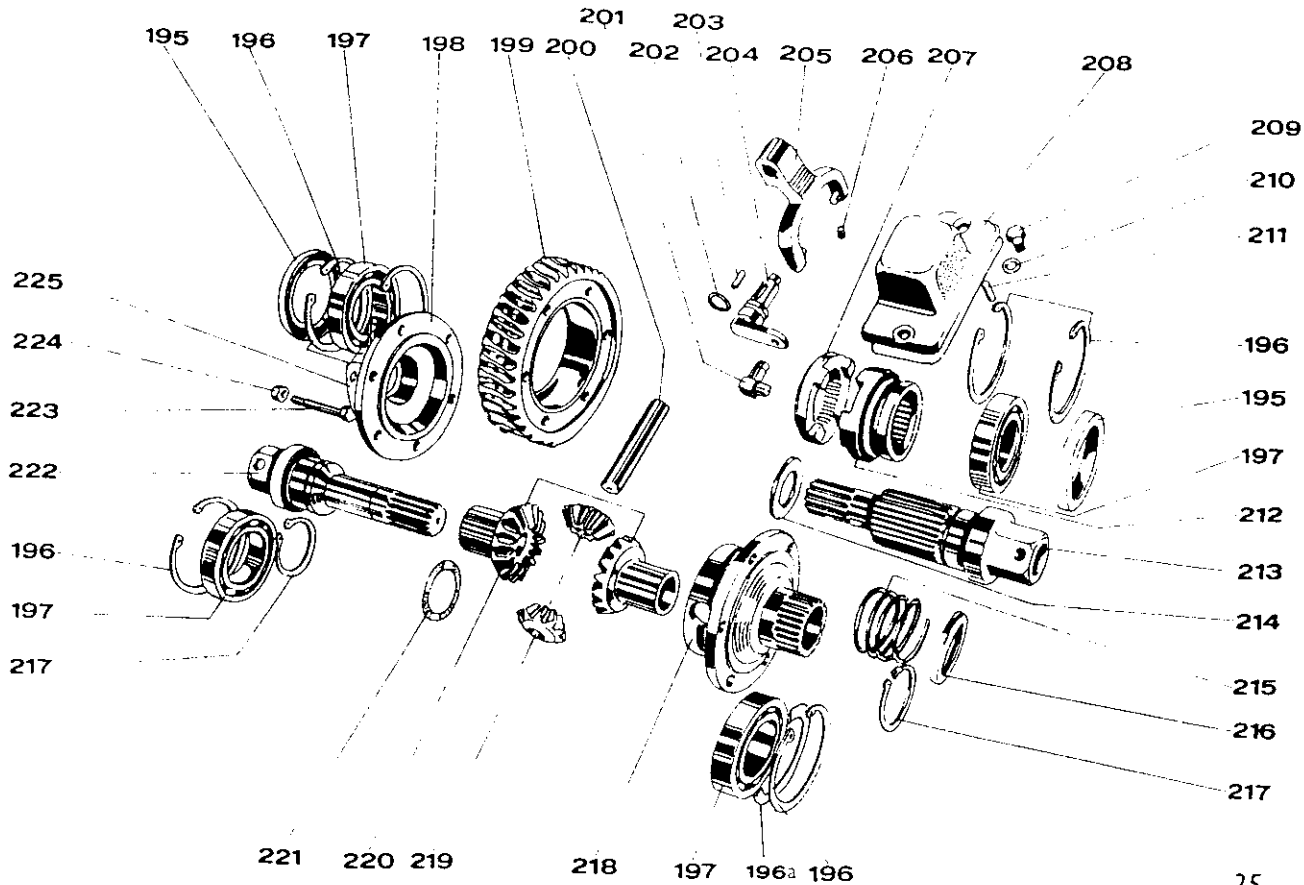
Č. obr.	Č. dílce	Název dílce	Ks
434B	0-9126-296	Matice	2
	ČSN 02 1103.55	Šroub M 8x14	2
435	0-1340-701	Držák pravý	1
436	0-9746-301	Pružina	2
437	0-9316-769	Čep	2
438	0-9310-768	Kolík	2
439	984-1707	Uzávěr nádrže	1
440	9-2747-207	Nádrž	1
441	9-1436-274	Stahovací pásek	1
	0-9934-225	Podložka	1
442	0-9311-595	Čep	2
443	ČSN 02 1781.05	Závlačka 1,6x12	4
444	0-9920-887	Palivová hadička	1
445	601-0191	Odstanční podložka	4
446	2662	Kohout	1
	ČSN 02 9310.5	Těsnění fibr. 14x20x1	1
447	9-1847-243	Blatník pravý	1
448	9-1436-273	Stahovací pásek	1
	0-9934-226	Podložka	1
449	ČSN 02 1103.55	Šroub M 8x16	8
	ČSN 02 1740.15	Podložka 8	8
450	9-1847-242	Blatník levý	1
451	ČSN 02 1131.80	Šroub M 6x16	6
	ČSN 02 1401.25	Matice M 6	6
	ČSN 02 1740.15	Podložka 6	6
	1-1330-213	Podložka	2
452	1-1330-214	Clona	2
452A	0-9930-792	Izolační deska	1
	9-8546-220	Kryt úplný	1
453	ČSN 02 1103.25	Šroub M 8x16	3
	ČSN 02 1740.15	Podložka 8	5
	ČSN 02 1702.15	Podložka 8,4	5
453A	9-8536-352	Kryt úplný	1
	ČSN 02 1726.15	Podložka 6,4	1
	ČSN 02 1726.15	Podložka 5,3	2

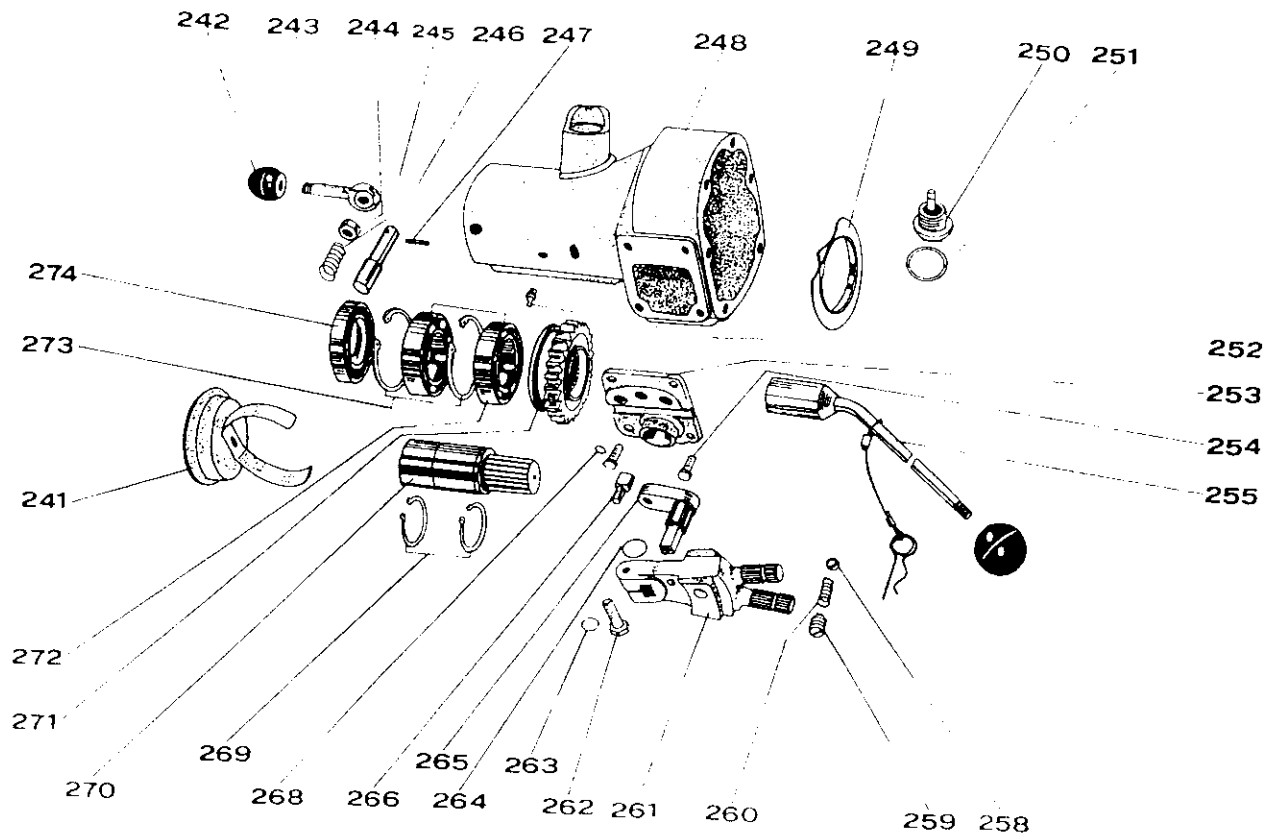
Č. obr.	Č. dílce	Název dílce	Ks
454	9-1340-264	Držák úplný	1
455	0-1340-700	Držák levý	1
456	0-9311-557	Čep	2
457	0-9220-527	Podložka	2
458	ČSN 02 1781.05	Závlačka 3,2x18	2
459	ČSN 02 1103.55	Šroub M 6x10	3
	ČSN 02 1740.15	Podložka 6	4
	ČSN 02 1703.55	Šroub M 6x16	1
	ČSN 02 1702.15	Podložka 6	1
	0-8044-247	Držák bovdenu	1
460	ČSN 02 1101.55	Šroub M 8x55	1
	ČSN 02 1702.15	Podložka 8,4	1
	9-8397-233	Elektr. zapojení	1
461	443311789101	Světlomet, žárovka S36V	1
462	443853107031	Přepínač	1
463	9-8316-527	Svazek motoru	1
464	443857027002	Zásuvka	1
465	0-1340-646	Držák	1
	ČSN 02 1131.25	Šroub 8M 5x35	3
466	9-8837-210	Odrážka pravá kompl.	1
469	9-8837-211	Odrážka levá kompl.	1
	ČSN 02 1401.25	Maticе M 10	2
466	0-8843-201	Držák odrazek	2
468		Odrážka červená	2
469		Odrážka bílá	2
	ČSN 02 1151.25	Šroub M5x20	2
	ČSN 02 1702.15	Podložka 5,3	2
	ČSN 02 1401.25	Maticе M5	4
470	ČSN 02 1131.25	Šroub M 5x8	1
	ČSN 02 1740.15	Podložka 5	1
471		Zkratovač Magura	1
472	1-0309-229	Šroub M 6x30	1
	ČSN 02 1401.25	Maticе M 6	1
473	ČSN 02 1781.05	Závlačka 2,5x20	1

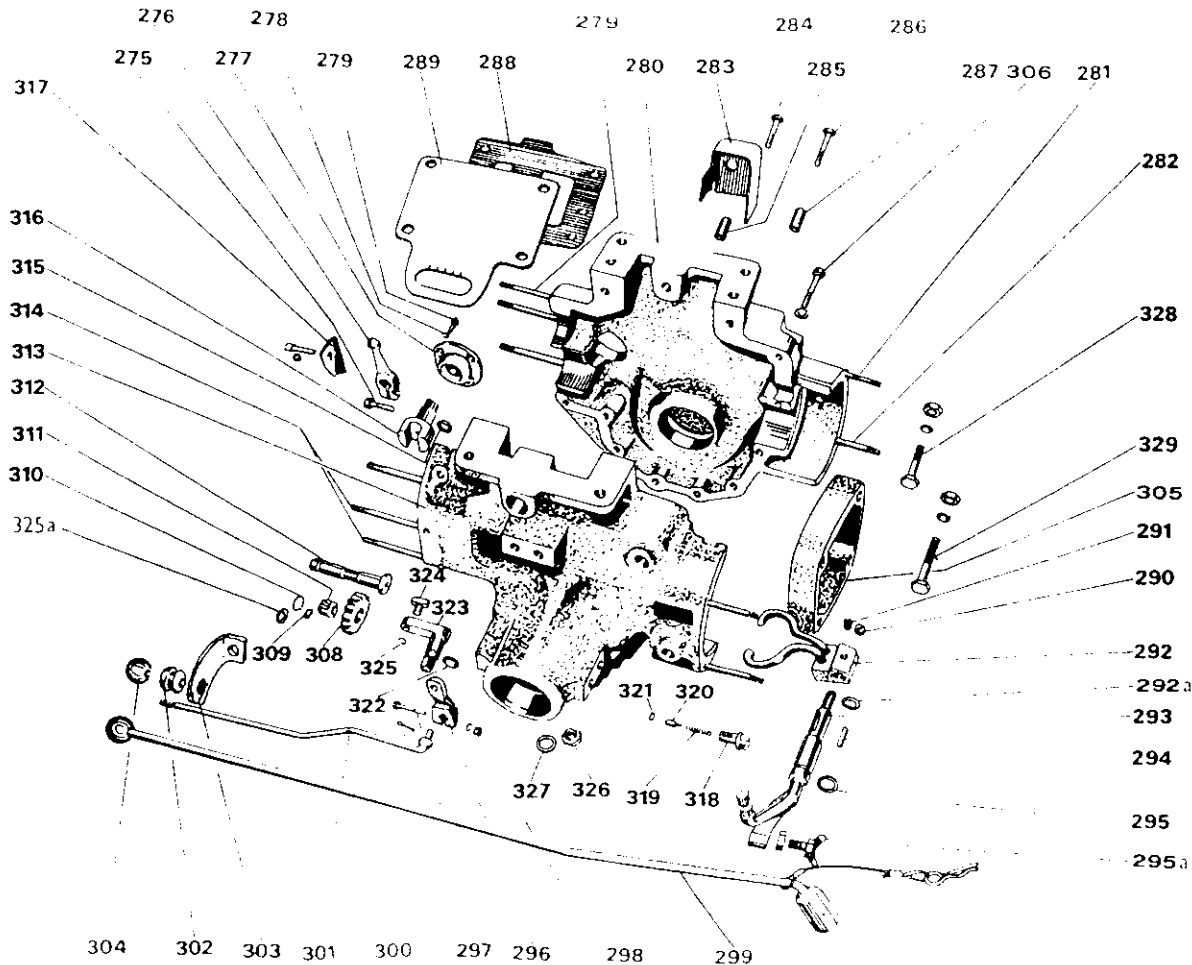
Č. obr.	Č. dílce	Název dílce	Ks
474	9-8050-751	Držák úplný	1
475	0-9746-384	Pružina	1
476	ČSN 02 1702.15	Podložka 10,5	2
477	0-9746-342	Pružina	1
478	9-8036-432	Táhlo úplné	1
SOUPRAVA PŘÍSLUŠENSTVÍ MOTOROVÉ JEDNOTKY MT7-050			
Č. dílce		Název dílce	
	532-9-8036-429-3	Táhlo řazení náhonu	
	532-9-8036-430-3	Táhlo řazení náhonu	
	ČSN 23 0651	Klíč 30	
	ČSN 23 0651	Klíč 21	
	ČSN 23 0610.3	Klíč 19 x 22	
	ČSN 23 0626.3	Klíč 10	
	ČSN 23 0626.2	Klíč 11	
	ČSN 23 0610.3	Klíč 13 x 16	
	ČSN 23 0610.3	Klíč 14 x 17	
	ČSN 23 0659	Rukojeť 10	
	413621741263	Šroubovák Rekord 4	
	0-8660-203	Kartáč ocelový	
	532-0-9310-734-3	Iyčka S3	
		Žárovka typ 53 6 V	
	532-9-8640-204-3	Brašna na nářadí	
		Návod k obsluze MT7-050	
		Technické osvědčení MT7-050	
	SUPER N7	Zapalovací svíčka s těsněním	
	ČSN 23 0651	Klíč 36	
	ČSN 23 0651	Klíč 27	
	ČSN 230610.2	Klíč 18 x 21	

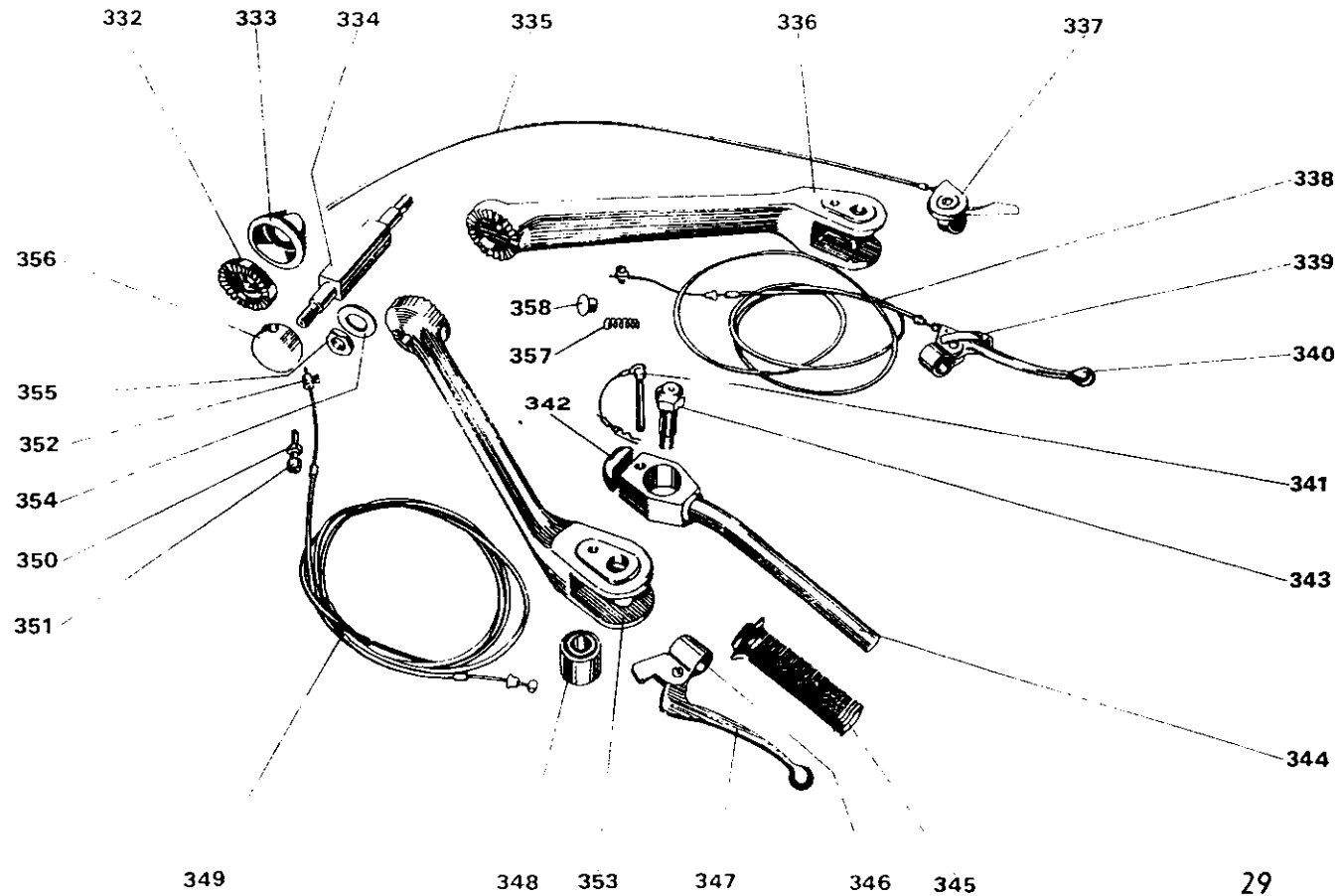


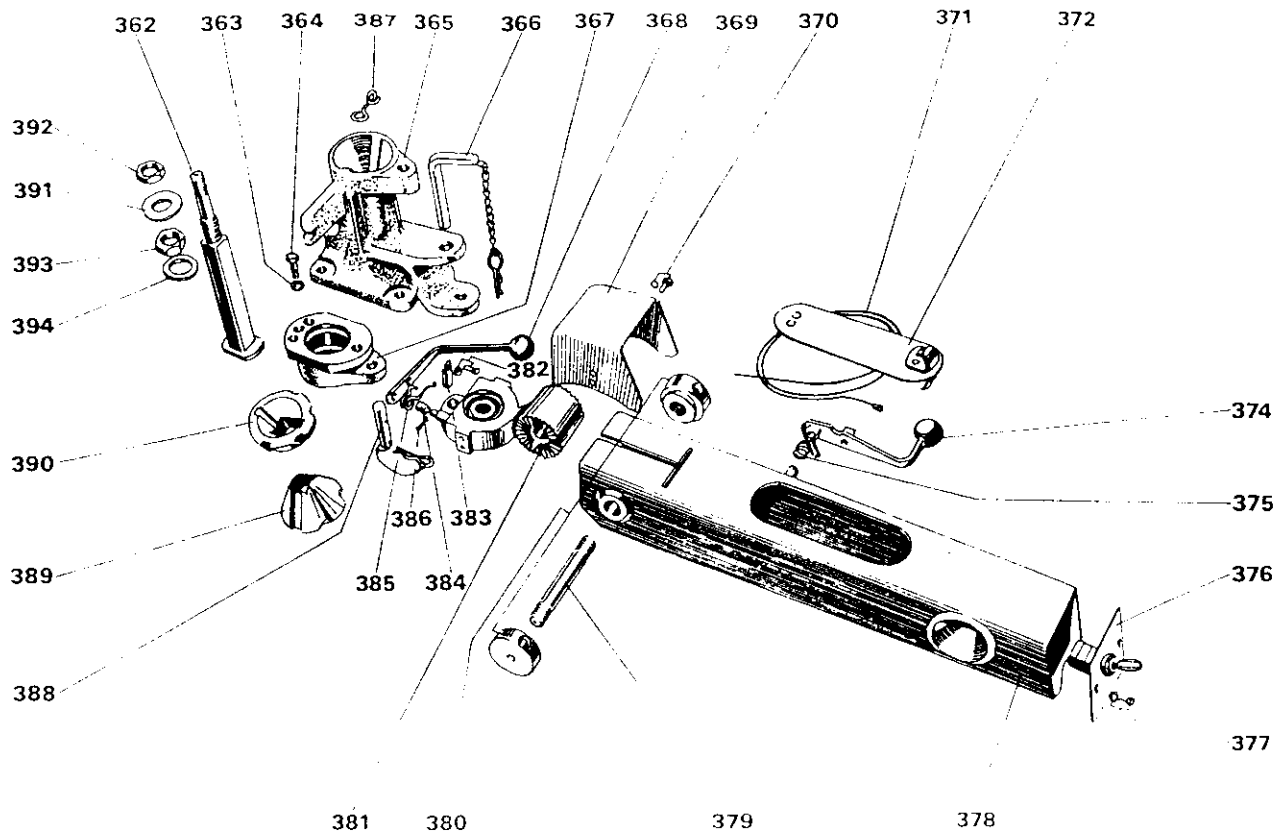


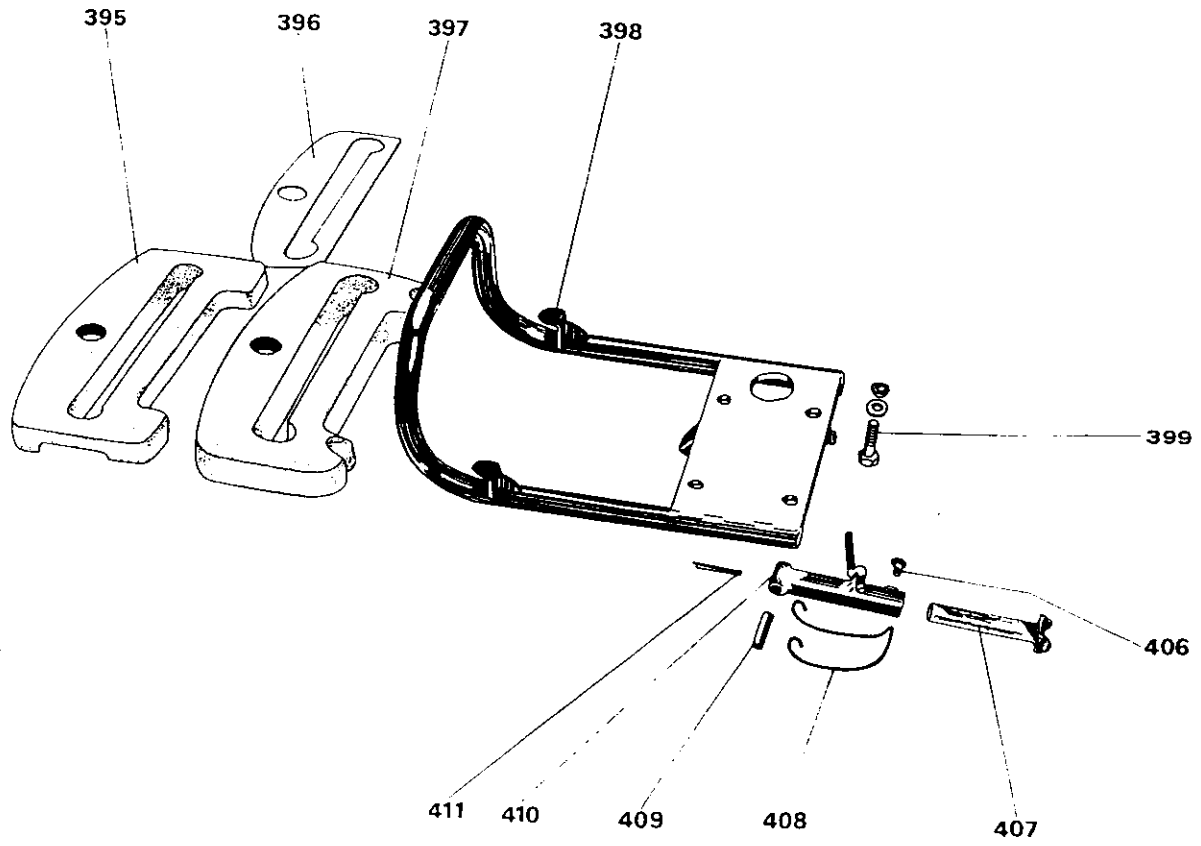


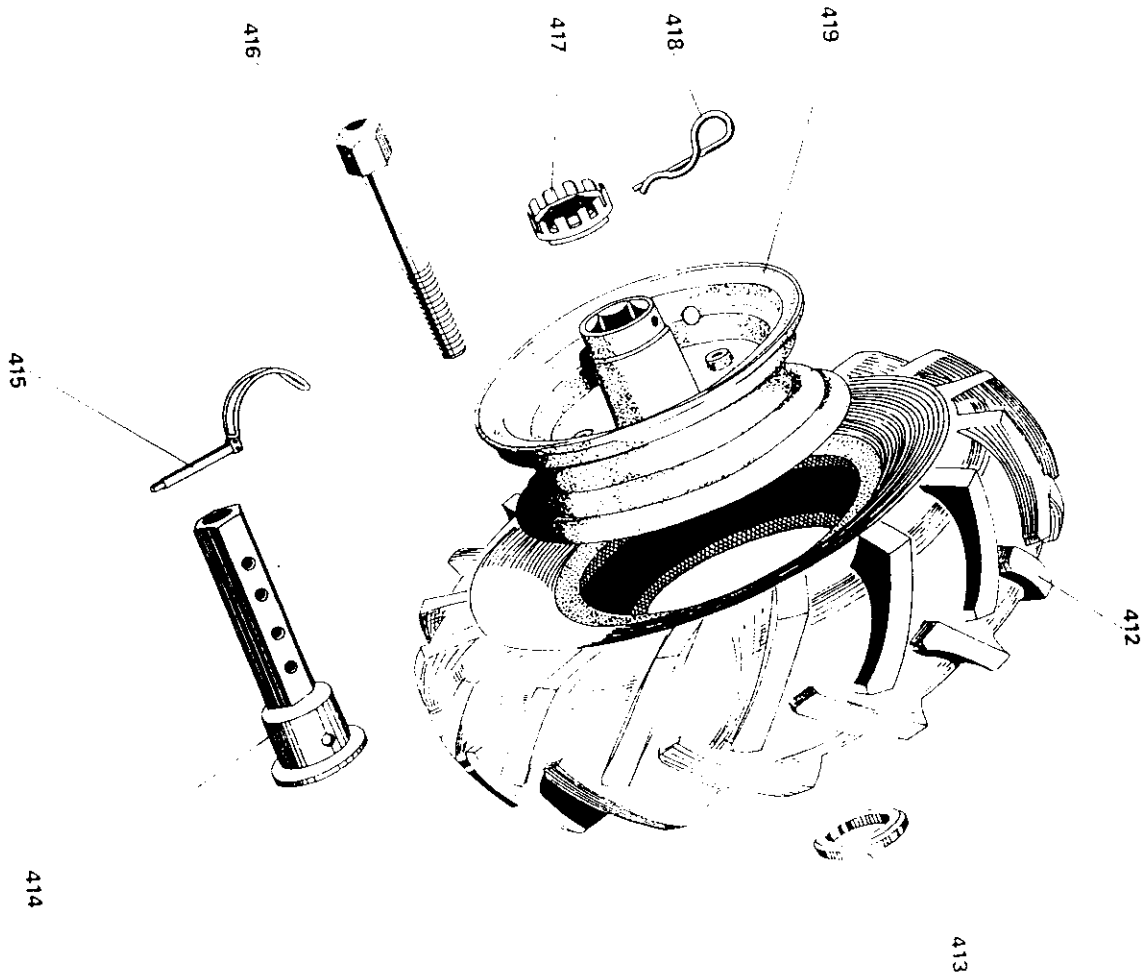


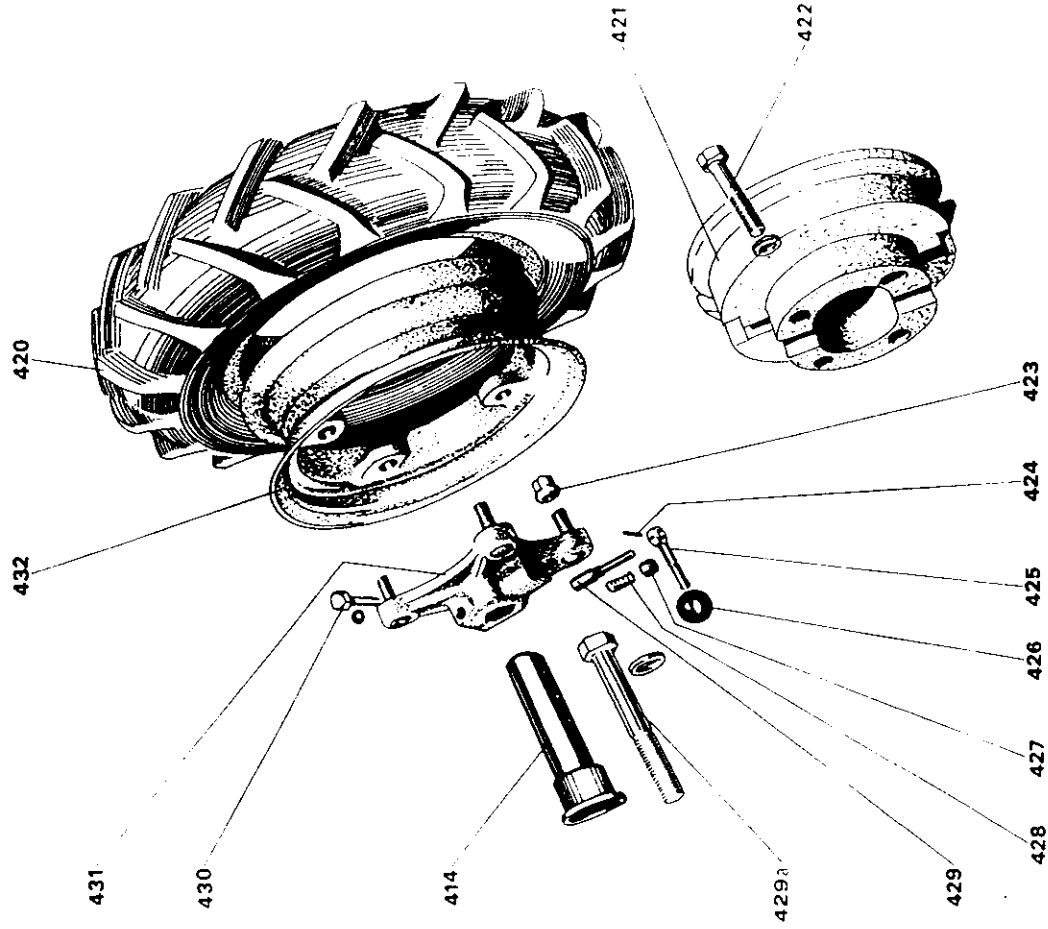


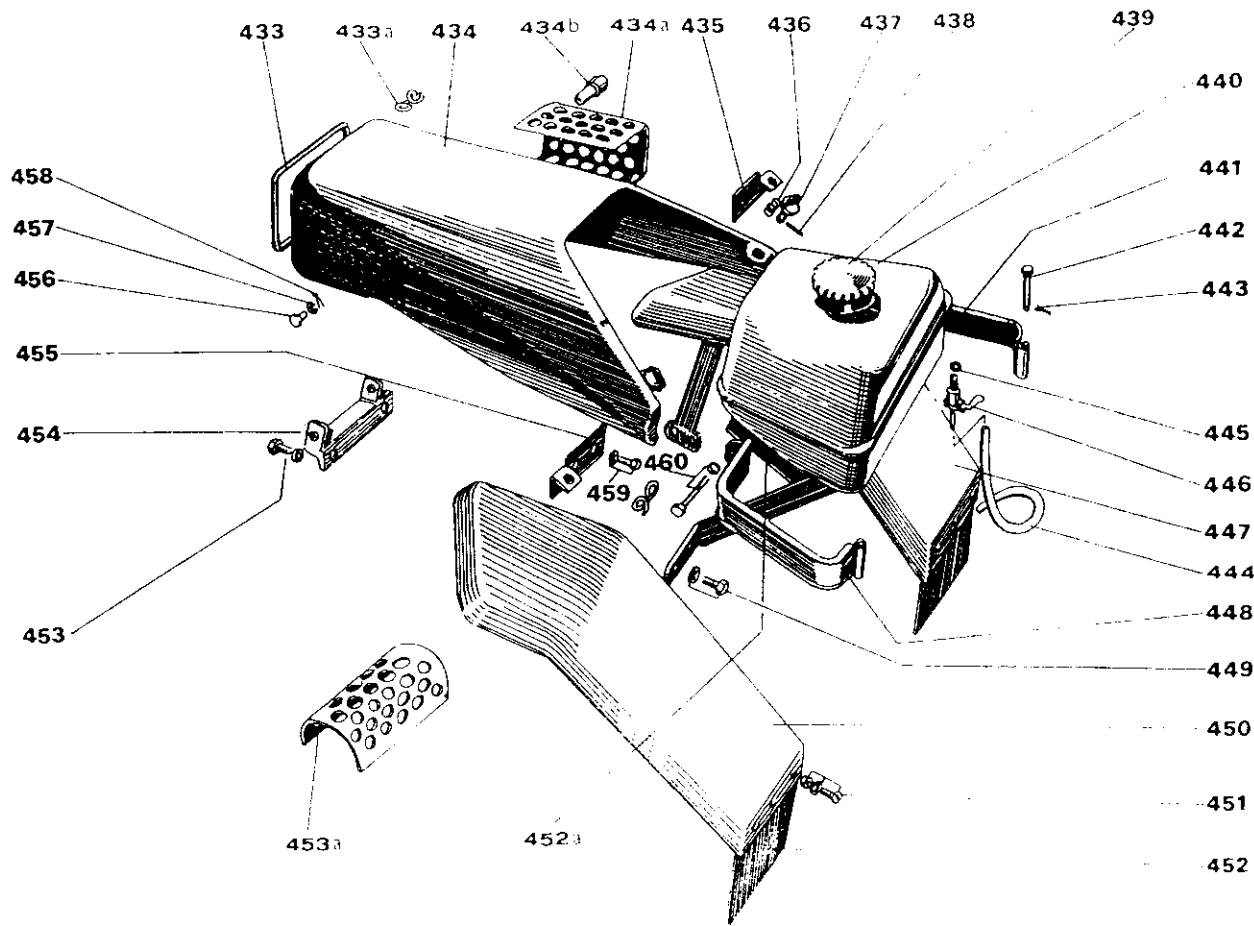


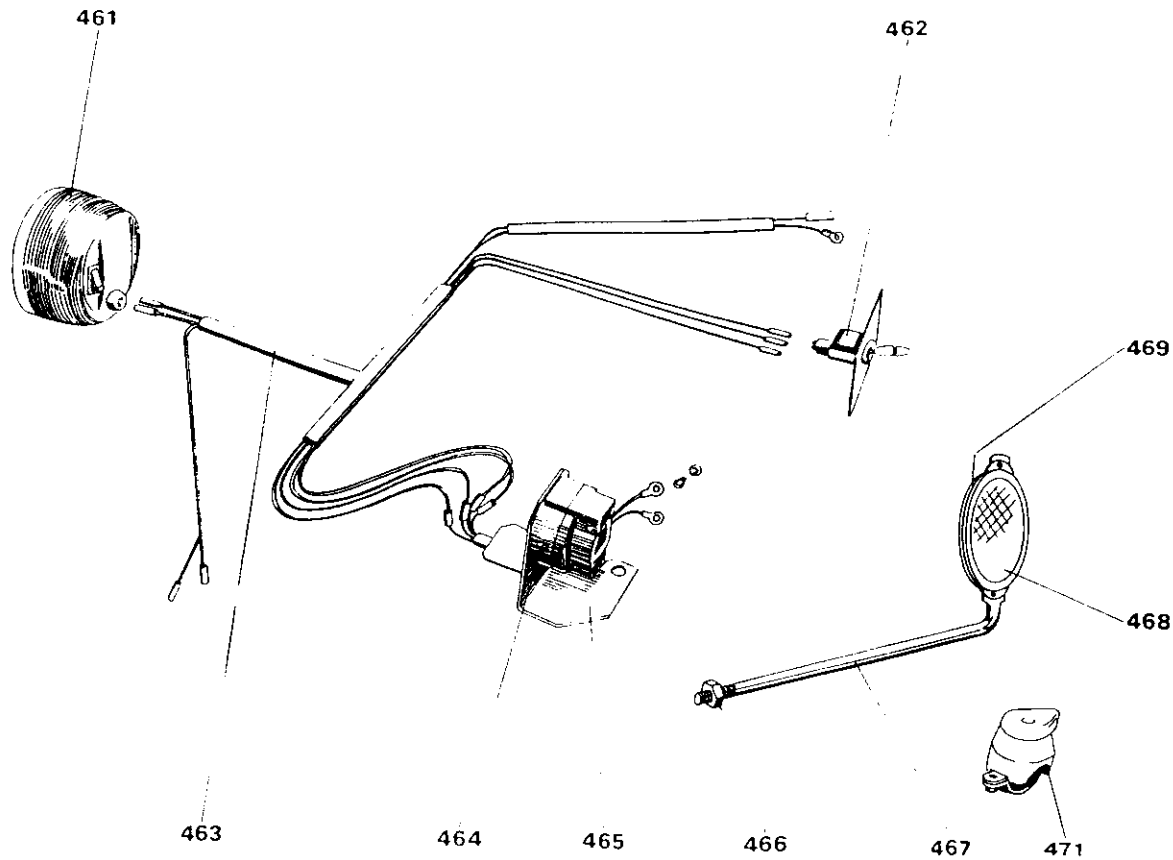


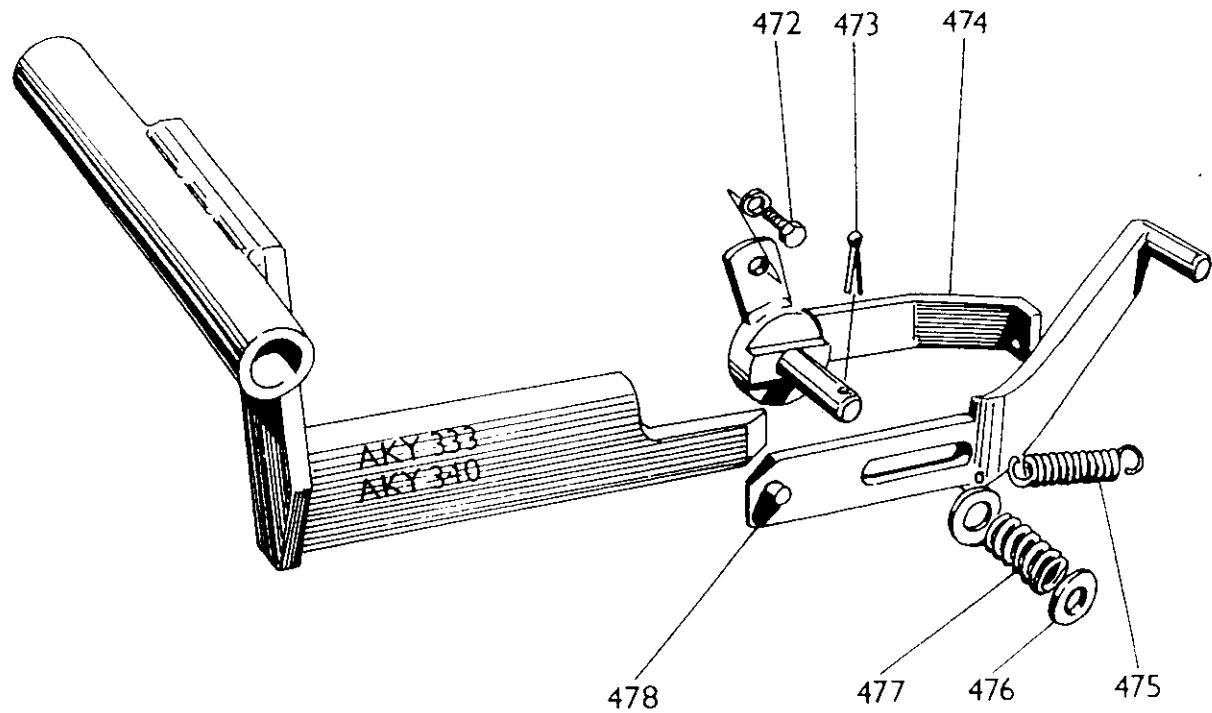












ZMĚNY

Pro řazení náhonu při připojeném rotačním kvpřiči (AKY-3401, AKY-3331) používáme páku řazení náhonu A (dle obr. 6). Páka musí být zajištěna pružnou závlačkou, vedenou středem páky.

Pro řazení náhonu při otočených klečích a připojeném žacíím stroji (AZS-321, 322, 323, 325), sněžné fréze (AFS-319) a shrnovači a obraceči (AOS-326) používáme páku řazení náhonu, která je zajištěna pružnou závlačkou. Obě páky jsou součástí oříslušenství malotraktoru.

Text zařadit na str. 9 za odstavec "Upozornění"

Motor s převodovou skříní je spojen v přední části pomocí mezipříruby, ve které je umístěna suchá vícelamelová spojka.

Převodová skříně má šest převodových stupňů, čtyři vpřed a dva vzad. V převodovce je umístěn diferenciál s uzávěrkou a třecí brzda.

V zadní části převodové skříně je pevný jednobodový závěs ve tvaru objímky, který je určen pro připojení (nasunutím) poháněného nářadí. K zajištění polohy tohoto nářadí vůči malotraktoru je objímka vybavena mechanickou západkou. Nářadí, které je pouze tažené, se připojuje do horního otočného závěsu a zajišťuje se kolíkem s pružnou závlačkou.

Na vrchní část převodové skříně je přichycen nosník klečí, na které je zároveň uchycena benzinová nádrž. Pomocí klečí se malotraktor řídí.



UNI
system

Agrostroj Jičín

AKCIOVÁ SPOLEČNOST JIČÍN

JIČÍN 506 48, JUNGMANNOVA 11

CZECHOSLOVAKIA

tel. 433/411 * telex 196717 * fax 23973